

# CONSIGNES PLAN DE CONTINUITÉ D'ACTIVITÉ CONTINUITY ACTIVITY PLAN INSTRUCTIONS

JANVIER 2021/ JANUARY 2021

**imagine**  
INSTITUT DES MALADIES GÉNÉTIQUES

# Sommaire / Contents

## **Général / General**

**5-6** Charte du PRA / *PRA Charter*

**7-8** Consignes générales à *Imagine* / *Imagine general instructions*

**9-10** Adoptons les bons réflexes pour se protéger / *Let's adopt the right reflexes to protect ourselves*

## **Consignes générales de prévention**

### ***Prevention general instructions***

**12** Gestes barrières / *Barrier gestures*

**13-14** Surveillance de son état de santé et application des mesures d'éviction professionnelle / *Monitoring of state of health and compliance with eviction from work instructions*

**15-18** Personne vulnérables / *Vulnerable persons*

**19** Le port du masque / *Wearing of the mask*

**20** Plan d'accueil PRA / *PRA welcome plan*

**21** Prise en charge d'une personne symptomatique / *Management of a symptomatic person*

## **Consignes spécifiques règles de vie / Life rules specific instructions**

**23** Consignes d'accès au bâtiment / *Access instructions*

**24** Utilisation du garage à vélo / *Bycicle garage use*

**25** Pas de traversée de l'atrium / *No crossing the atrium*

**26** Utilisation limitée des ascenseurs / *Limited use of elevators*

**27** Utilisation limitée des monte-charges / *Limited use of freight elevators*

**28** Escaliers Montparnasse / *Montparnasse stairs*

**29** Escaliers de secours Montparnasse et escaliers Kirmisson / *Montparnasse fire escape stairs and Kirmisson's stairs*

**30** Circulation dans les couloirs / *Traffic in the corridors*

**31** Plan de circulation dans les couloirs / *Traffic in the corridors plan*

# Sommaire / Contents

## **Consignes spécifiques règles de vie / Life rules specific instructions**

- 32** Utilisation des cuisines / *Kitchen use*
- 33** Utilisation des frigos
- 34** Utilisation des espaces détente / *Relaxation areas use*
- 35** Utilisation des machines à eau/distributeurs / *Water machines/dispensers use*
- 36** Utilisation des Imprimantes / *Printers use*
- 37** Sanitaires / *Toilets*
- 38** Lavage des mains / *Hand washing*
- 39** Utilisation exceptionnelle des douches / *Showers exceptional use*
- 40** Utilisation des vestiaires / *Locker rooms use*
- 41** Utilisation des salles de réunion / *Meeting rooms access*
- 42** Accès au 6<sup>ème</sup> étage / *Access to the 6th floor*
- 43** Déjeuner à la cafétaria
- 44** To lunch at the cafeteria
- 45** Consignes bâtiment Kirmisson / *Kirmisson's instructions*

## **Consignes espaces de travail / Work spaces instructions**

- 47** Mon espace de travail / *My work area*
- 48** Bureaux partagés / *Shared offices*
- 49** Pièces communes de manipulation / *Common handling rooms*
- 50** L1-Occupation générale de l'espace / *L1-General space use*
- 51** Bureaux étudiants / *Students offices*
- 52** L2-Occupation générale de l'espace / *L2-General space use*
- 53** L3-Occupation générale de l'espace / *L3-General space use*

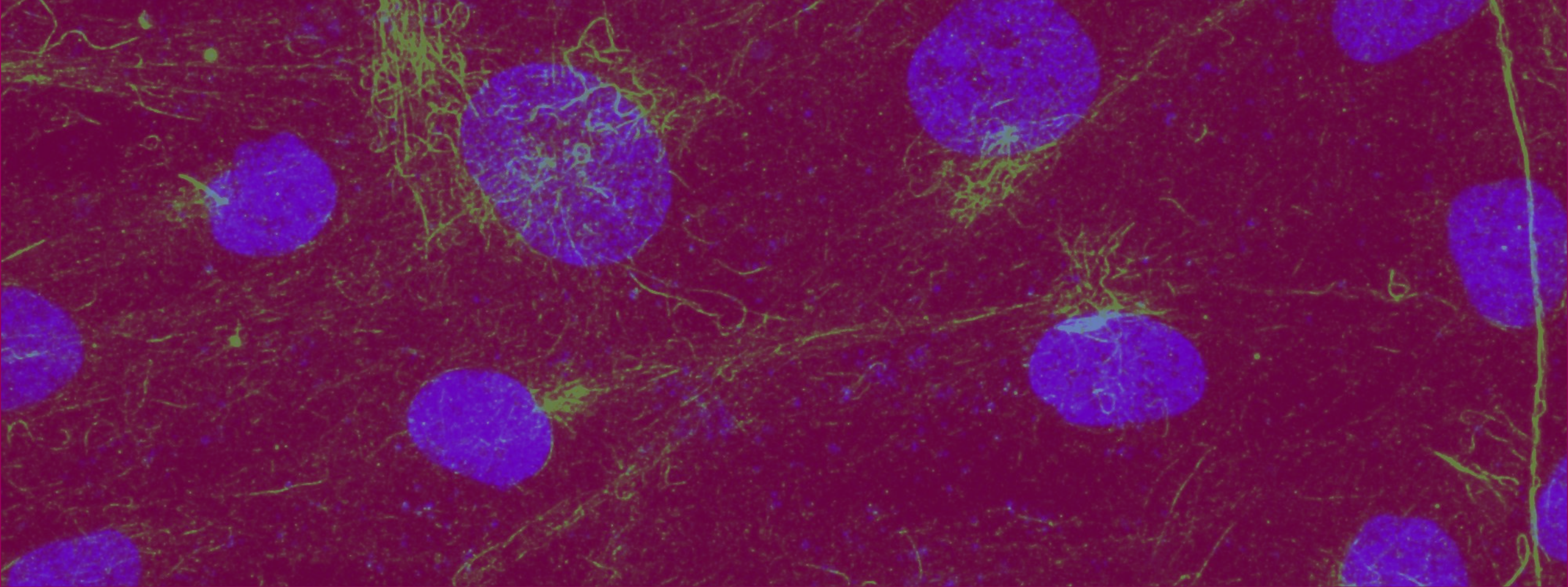
## **Consignes spécifiques manipulation et logistique / Handling and logistics specific instructions**

- 55-56** Déchets / *Waste*
- 57-58** Livraison et quai de livraison / *Delivery and delivery platform*
- 59-62** Habillage L2 / *L2 dressing*
- 63-64** Manipulations L2 / *L2 handlings*
- 65-66** Habillage L3 / *L3 dressing*
- 67-68** Manipulations L3 / *L3 handlings*
- 69-70** Manipulations COVID / *COVID handlings*
- 71** Courrier / *Mail*
- 72** Accueil des visiteurs / *Visitors reception*
- 73** Accueil des prestataires / *Service providers reception*

## **Annexes / Appendices**

- 75-76** SST volontaires : que faire si quelqu'un se sent fébrile ? / *First aiders at work volunteers: what to do if someone is feeling feverish ?*
- 66-77** Informations complémentaires masque / *Mask additional information*





**Général / General**



# Charte du Plan de Reprise de l'Activité\*

INFO  
#COVID19  
:imagine  
INSTITUT DES MALADIES GÉNÉTIQUES

Je prends soin de moi  
Je prends soin des autres  
Je prends soin d'*Imagine*

**Dans la période de déconfinement, par responsabilité collective et individuelle :**

- Je respecte le **Plan de Reprise d'Activité d'Imagine**, ses séquences et ses délais.
- Je me conforme à ses **mesures sanitaires** (masques, circulation, espaces,...) et respecte les gestes barrières. Si je suis personnel soignant, je me conforme également aux règles édictées par l'APHP.
- Je suis attentif à mon **état de santé** et, en cas de symptômes, j'informe mon responsable et [contact-covid19@institutimagine.org](mailto:contact-covid19@institutimagine.org), et me conforme aux prescriptions d'éviction professionnelle.
- Je respecte la distanciation physique en toute circonstance et j'évite tout rassemblement.
- Je suis conscient(e) que mon retour à *Imagine* dans le cadre du déconfinement se fait sur la base du volontariat.\*
- Je privilégie le télétravail et suis invité(e) à le poursuivre, surtout si je suis dans une situation de vulnérabilité.\*
- J'utilise la **visioconférence** pour mes réunions internes ou externes, même si je suis à *Imagine*.
- Je n'utilise les consommables et **équipements de protection individuelle qu'à des fins professionnelles**, conscient(e) que les stocks sont limités et que les approvisionnements sont incertains.
- Je me conformerai aux **consignes** de non-réouverture si les conditions de déconfinement n'étaient plus réunies.
- Je m'engage à **respecter l'ensemble des points de cette charte qui constituent des consignes relevant du règlement intérieur d'Imagine**

\*Charte des phases 1 et 2 du PRA. Depuis le 22 juin, en phase 3 du PRA, le retour sur site de tous les personnels est souhaité, en prenant en compte les contraintes d'espaces par équipes et les situations de vulnérabilité. L'ensemble des autres items reste en vigueur, et le respect de ces consignes est important pour prévenir tout risque.

# Relaxation of Containment Plan Charter\*

**During the relaxation of lock-down period, based on collective and individual responsibilities:**

- I respect *Imagine's* Relaxation of Containment Plan, its sequences and deadlines
- I comply with its sanitary measures (masks, circulation, spaces, ratios, etc.) and respect barrier gestures. If I am a caregiver, I also comply with the rules laid down by APHP
- I pay attention to my health and, in the event of symptoms, I inform my manager and [contact-covid19@institutimagine.org](mailto:contact-covid19@institutimagine.org) and comply with the prescriptions for professional eviction
- I respect social distancing in all circumstances and I avoid all gathering
- I am aware that my return to *Imagine* in the context of deconfinement is on a voluntary basis\*
- I favour teleworking and I am invited to continue it, especially if I am in a vulnerable situation\*
- I use visioconferences for my internal or external meetings, even if I am at *Imagine*
- I only use consumables and personal protective equipment for professional purposes, aware that stocks are limited and supplies are uncertain
- I will comply with the non-reopening instructions, should the relaxation conditions be no longer met
- I undertake to respect all the points of this charter, which constitute instructions that come under *Imagine's* internal rules and regulations.

\*Charter for phases 1 and 2 of the PRA. Since June 22nd, in phase 3 of the PRA, the return to the site of all personnel is desired, taking into account the constraints of space for each team and situations of vulnerability. All other items remain in force, and compliance with these instructions is important to prevent any risk.



# Consignes générales à *Imagine*

***Imagine* a mis en place des dispositifs sanitaires renforcés pour votre protection.**

La bonne gestion des risques repose sur la responsabilité individuelle et la rigueur de tous.

Merci de veiller au strict respect **des consignes de protection sanitaire complémentaires** nécessaires à la sécurité de tous, qui font référence à la **Charte du Plan de Reprise de l'Activité** que vous avez signée.

**A *Imagine*, au delà des gestes barrières et des consignes générales de santé et de sécurité, je respecte :**

- Les **flux de circulation** établis dans l'Institut et **marquages au sol**
- Une **distance** entre mes collègues et moi, **2m sans le port du masque** lors des repas et pauses café, **1m avec port du masque**
- Le **port d'un masque chirurgical** dans tous les espaces collectifs et de circulation, y compris les bureaux et espaces partagés
- Les **consignes spécifiques aux espaces et équipements collectifs** (7e étage, salles de réunion, cuisines, espaces détente, sanitaires, imprimantes...).
- Les **consignes spécifiques aux bureaux partagés, L1, L2, L3.**

**Retrouvez la Charte et l'ensemble des consignes sur <http://corpus-pra.institutimagine.org>** et sur Niina, groupes « News Imagine », « HSE News » et « Infos Pratiques Bâtiment Imagine »

Je prends soin de moi  
Je prends soin des autres  
Je prends soin d'*Imagine*

# Imagine general instructions

**Imagine has put in place additional health protection guidelines to ensure everyone's safety.**

Good risk management is based on individual responsibility and the rigour of everyone.

Please ensure strict **compliance with the health protection instructions necessary for everyone's safety and to which the Relaxation of Containment Plan charter** you have signed refers.

**At Imagine, beyond the barrier gestures and general health and safety instructions, I respect:**

- **Traffic flows** established in the Institute and **markings on the ground**.
- A distance between my colleagues and me, **2m without wearing the mask** during meals and coffee breaks, 1m with the mask on.
- **Wearing a surgical mask** in all collective and circulation spaces, including shared offices and spaces
- **Specific instructions for collective spaces and equipment** (7th floor, meeting rooms, kitchens, relaxation areas, sanitary facilities, printers, etc.).
- **Specific instructions for shared offices, L1, L2, L3.**

**Find the Charter and all the instructions and practical information on <http://corpus-pra.institutimagine.org>** and on **Niina**, groups "Imagine News", "HSE News" and "Infos Pratiques Bâtiment Imagine" groups.

I take care of myself  
I take care of others  
I take care of *Imagine*



# Adoptons les bons réflexes pour se protéger !

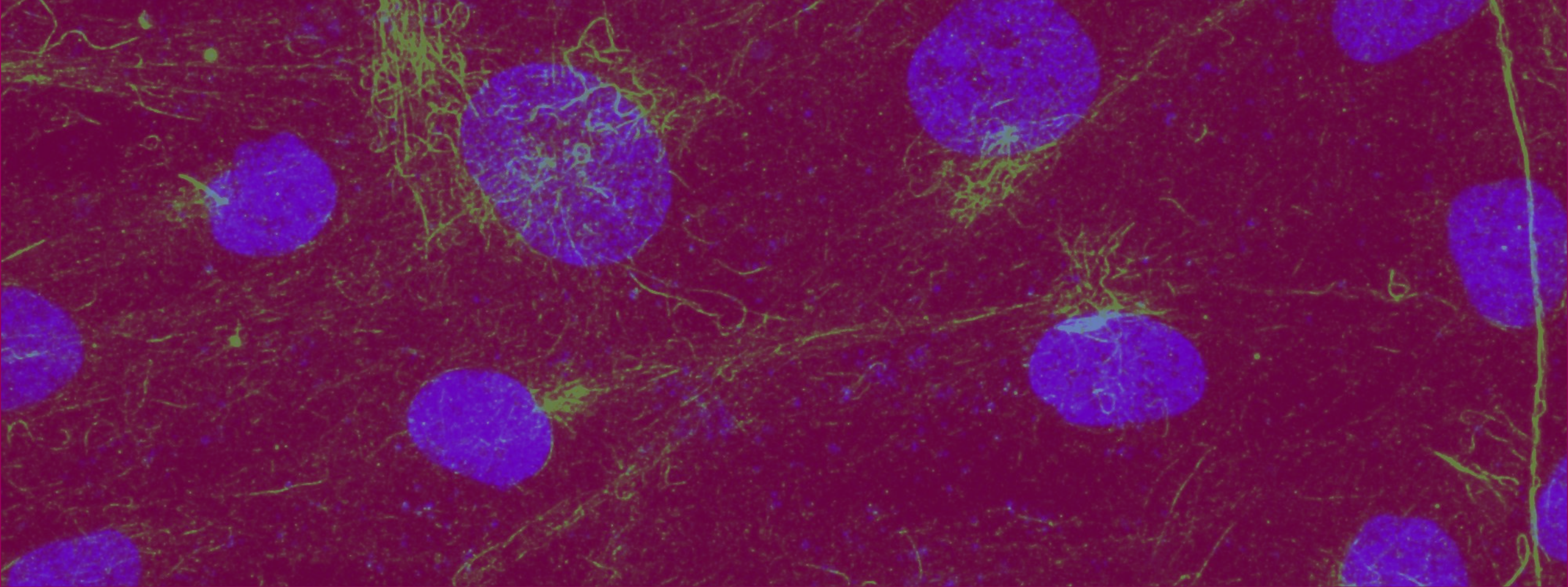
- Je respecte les **gestes barrières**
- Je porte un **masque chirurgical** dans tous les espaces collectifs et de circulation, y compris les bureaux et espaces partagés
- Je me **lave les mains** avant et après avoir touché un objet collectif ou tout point de contact
- Je respecte les **flux de circulation** et privilégie les escaliers
- Je respecte les **marquages au sol** et je maintiens une distance entre mes collègues et moi de **2m sans le port du masque** lors des repas et pauses café, **1m avec port du masque**
- Je respecte les **consignes spécifiques aux espaces et équipements collectifs** (7e étage, salles de réunion, cuisines, espaces détente, sanitaires, imprimantes...), **aux bureaux partagés et aux laboratoires L1, L2, L3** ;
- Je **nettoie les objets qui viennent de l'extérieur**, notamment mon smartphone
- **Au moindre symptôme**, j'informe mon manager et me conforme aux prescriptions d'éviction professionnelle
- Je **nettoie les espaces** après leur utilisation et je laisse les produits sur place

# Let's adopt the right reflexes to protect ourselves

- I respect **barrier gestures**
- I wear a **surgical mask** in all communal and circulation spaces, including shared offices and spaces
- I **wash my hands** every hour, and before and after touching a collective object or any point of contact
- I respect the **traffic flows** and prefer the stairs
- I respect the **markings on the ground** and maintain a **distance of 2m without wearing the mask** during meals and coffee breaks, 1m with the mask on.
- I respect the **specific instructions for collective spaces and equipment** (7th floor, meeting rooms, kitchens, relaxation areas, toilets, printers, etc.), **shared offices and laboratories** L1, L2, L3
- I **clean things** that come in from the outside, including my smartphone
- **At the slightest symptom**, I inform my manager and comply with the regulations for professional eviction
- I **clean the spaces** after use and leave the products on site

I take care of myself  
I take care of others  
I take care of *Imagine*





**Consignes générales de prévention**  
**Prevention general instructions**

# Je respecte les gestes barrières I respect barrier gestures!



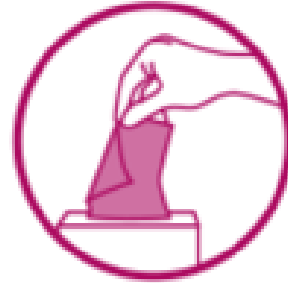
Je me **lave régulièrement les mains.**

I **wash my hands** very regularly.



Je tousse ou éternue **dans mon coude** ou dans mon mouchoir.

I cough or sneeze **into my elbow** or my handkerchief.



J'utilise un **mouchoir à usage unique** et je le jette

I use a **disposable tissue** and throw it away.



Je salue **sans serrer la main**, j'évite les embrassades.

I salute **without shaking hands**, avoid hugs.



Je respecte une **distance de 2m sans le port du masque** lors des repas et pauses café, **1m avec port du masque**

I maintain a **distance of 2m without wearing the mask** during meals and coffee breaks, **1m with the mask on**



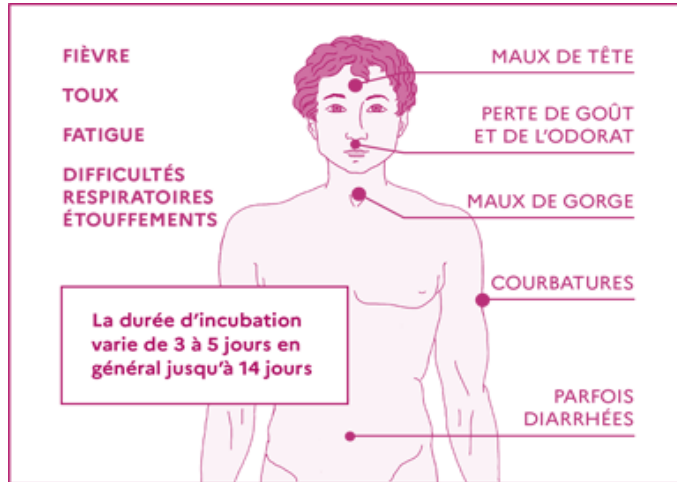
Je ne **partage pas les objets de tous les jours** : couverts, assiettes, serviettes, savon, telephone etc.

I **don't share everyday objects**: cutlery, plates, towels, soap, telephone etc.



# Je surveille mon état de santé et les consignes d'éviction professionnelle

## J'ai des symptômes



J'ai des symptômes mais je n'ai pas de mal à respirer et/ou fait de malaise



- J'appelle un médecin (médecin traitant ou téléconsultation)
- Je préviens mon manager immédiatement et respecte les mesures d'éviction professionnelle
- Je m'isole à mon domicile

Je tousse et j'ai de la fièvre, j'ai du mal à respirer et/ou j'ai fait un malaise



- J'appelle le 15
- Je respecte les consignes ci-dessus

**Je n'ai pas de symptômes mais je vis ou j'ai été en contact rapproché avec un cas de COVID-19**

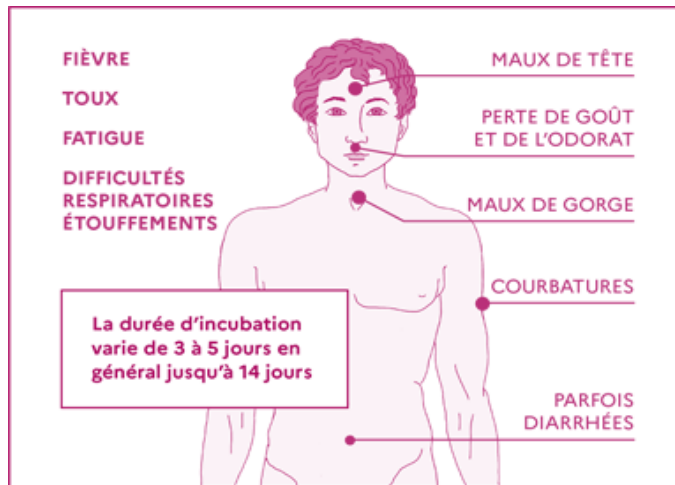


- Je préviens mon manager immédiatement et respecte les mesures d'éviction professionnelle
- Je m'isole à mon domicile
- J'appelle un médecin (médecin traitant ou téléconsultation) en cas de survenue de symptômes et/ou je vais me faire dépister

Dans tous les cas, j'informe [contact-covid19@institutimagine.org](mailto:contact-covid19@institutimagine.org)

# I monitor my state of health and comply with eviction from work instructions

## I have symptoms



I have symptoms but I don't have trouble breathing and/or I don't faint

- I call a doctor (attending physician or teleconsultation),
- I notify my manager immediately and respect the measures of professional eviction,
- I isolate myself at home

I have a cough and fever, difficulty breathing and/or fainting.

- I call the emergency number 15
- I respect the above instructions

I don't have any symptoms, but I live in or have been in close contact with a COVID-19 person

- I notify my manager immediately and respect the measures of professional eviction.
- I isolate myself at home
- I call a doctor (attending physician or teleconsultation) if any symptoms occur and/or I'm getting tested

In any case, I inform [contact-covid19@institutimagine.org](mailto:contact-covid19@institutimagine.org)

# Personnes vulnérables (1/2)

Le Haut Conseil de la Santé Publique a identifié des **critères médicaux de risque sévère de développer une forme grave d'infection au Covid-19, repris et mis à jour dans un décret paru le 10 novembre 2020**. Ces critères sont d'emblée des critères de vulnérabilité pour les personnes concernées. Cette liste est disponible sur le site du ministère de la santé et ci-après.

A compter du 1er septembre 2020, **les personnes vulnérables continuent de bénéficier de l'activité partielle sur prescription médicale**, mais les critères de vulnérabilité ont modifiés le 10 novembre 2020.

Pour continuer de bénéficier du dispositif exceptionnel de l'activité partielle en tant que personne vulnérable, **le médecin doit estimer que le salarié présente un risque de développer une forme grave d'infection au virus SARS-CoV-2** qui le place donc dans l'impossibilité de travailler.

**Toute personne vulnérable en fera part à son manager (sans avoir à indiquer le motif de vulnérabilité).**

Le salarié partageant le même domicile qu'une personne vulnérable ne bénéficie plus du dispositif exceptionnel de l'activité partielle à compter du 1er septembre 2020.

# Personnes vulnérables (2/2)

**Liste définie par le décret n° 2020-1365 du 10 novembre 2020 de personnes « à risque sévère de développer une forme grave d'infection au Covid-19 » :**

- Etre âgé de 65 ans et plus ;
- Avoir des antécédents (ATCD) cardio-vasculaires : hypertension artérielle compliquée (avec complications cardiaques, rénales et vasculo-cérébrales), ATCD d'accident vasculaire cérébral ou de coronaropathie, de chirurgie cardiaque, insuffisance cardiaque stade NYHA III ou IV ;
- Avoir un diabète non équilibré ou présentant des complications ;
- Présenter une pathologie chronique respiratoire susceptible de décompenser lors d'une infection virale : (broncho-pneumopathie obstructive, asthme sévère, fibrose pulmonaire, syndrome d'apnées du sommeil, mucoviscidose notamment) ;
- Présenter une insuffisance rénale chronique dialysée ;
- Etre atteint de cancer évolutif sous traitement (hors hormonothérapie) ;
- Présenter une obésité (indice de masse corporelle (IMC) > 30 kg/m<sup>2</sup>) ;
- Etre atteint d'une immunodépression congénitale ou acquise :
  - médicamenteuse : chimiothérapie anticancéreuse, traitement immunosuppresseur, biothérapie et/ou corticothérapie à dose immunosuppressive ;
  - infection à VIH non contrôlée ou avec des CD4 < 200/mm<sup>3</sup> ;
  - consécutive à une greffe d'organe solide ou de cellules souches hématopoïétiques ;
  - liée à une hémopathie maligne en cours de traitement ;
- Etre atteint de cirrhose au stade B du score de Child Pugh au moins ;
- Présenter un syndrome drépanocytaire majeur ou ayant un antécédent de splénectomie ;
- Etre au troisième trimestre de la grossesse ;
- Etre atteint d'une maladie du motoneurone, d'une myasthénie grave, de sclérose en plaques, de la maladie de Parkinson, de paralysie cérébrale, de quadriplégie ou hémiplégié, d'une tumeur maligne primitive cérébrale, d'une maladie cérébelleuse progressive ou d'une maladie rare ;



# Vulnerable Persons (1/2)

The High Council of Public Health has identified medical **criteria of severe risk of developing a serious form of Covid-19 infection**, which are set out and updated in a decree published on November 10th, 2020. These criteria are from the outset **criteria of vulnerability** for the persons concerned. This list is available on the site of the Ministry of Health.

As of September 1, 2020, **vulnerable persons continue to benefit from the partial activity on medical prescription**, but the vulnerability criteria changed on November 10.

In order to continue to benefit from the exceptional partial activity scheme as a vulnerable person, **the doctor must consider that the employee is at risk of developing a serious form of infection with the SARS-CoV-2 virus**, which makes it impossible for him or her to work.

**Any vulnerable person will report this to his/her manager (without having to indicate the reason for the vulnerability).**

Employees sharing the same residence as a vulnerable person will no longer benefit from the exceptional partial activity scheme as of September 1, 2020.

# Vulnerable Persons (2/2)

## List defined by the decree n° 2020-1365 of November 10th, 2020, of persons "at severe risk of developing a serious form of Covid-19 infection":

- To be 65 years old and over;
- Have a history (TCDA) of cardiovascular disease: complicated hypertension (with cardiac, renal and vascular complications), TCDA of stroke or coronary artery disease, heart surgery, stage NYHA III or IV heart failure;
- Have uncontrolled diabetes or with complications;
- Present a chronic respiratory pathology likely to decompensate in the event of a viral infection: (obstructive bronchopneumopathy, severe asthma, pulmonary fibrosis, sleep apnea syndrome, cystic fibrosis in particular);
- Have chronic renal failure on dialysis;
- Have progressive cancer under treatment (excluding hormone therapy);
- Obesity (body mass index (BMI) > 30 kgm2);
- Have congenital or acquired immunosuppression:
  - Drug: cancer chemotherapy, immunosuppressive treatment, biotherapy and/or corticosteroid therapy at immunosuppressive doses;
  - uncontrolled HIV infection or infection with CD4 < 200/mm3 ;
  - following solid organ or hematopoietic stem cell transplantation ;
  - related to a malignant hemopathy during treatment;
- Have cirrhosis at least at stage B of the Child Pugh score;
- Have a major sickle cell disease or a history of splenectomy;
- Be in the third trimester of pregnancy;
- Have motor neuron disease, myasthenia gravis, multiple sclerosis, Parkinson's disease, cerebral palsy, quadriplegia or hemiplegia, primary brain malignancy, progressive cerebellar disease or a rare disease

# Le port du masque / Wearing the mask

**Le port du masque chirurgical est obligatoire dans tous les espaces collectifs, de circulation, bureaux et pièces partagés. Le port du masque en tissu est interdit / Wearing a surgical mask is mandatory in all collective spaces, traffic areas, shared offices and rooms. Wearing a cloth mask is prohibited**

- **L'Institut fournit à chacun 2 masques chirurgicaux à usage unique par jour.** Je renouvelle mon masque au cours de la journée./ **The Institute provides each person with 2 single-use surgical masks** per day. I renew my mask during the day.
- **Pour récupérer mes masques :** je me rends à l'entrée principale de l'Institut, au 24 boulevard du Montparnasse entre 8h30 et 13h30. Je donne mon nom à l'hôtesse d'accueil qui me remet mes 2 masques. **To collect my masks:** I go to the main entrance of the Institute, at 24 boulevard du Montparnasse, between 8:30am and 1:30pm. I give my name to the hostess who gives me my 2 masks.
- **Pour jeter mes masques :** je jette mon masque dans les poubelles biologiques jaunes (DASRI) à disposition dans chaque L1 et L2, devant les ascenseurs et monte-charge à tous les étages. / **To dispose of my masks:** I throw my mask in the yellow biological garbage cans (DASRI° available in each L1 and L2, or in front on elevators and freight elevators on every floor

# Plan d'accueil PRA

## PRA welcome plan

**Au tout 1<sup>er</sup> jour de mon retour sur site**, quelle que soit la date, je vais récupérer mon **kit de bienvenue** auprès de l'hôtesse d'accueil / **On the 1st day of my return to the site**, whatever the date, I get my **welcome pack** by the receptionist at the main desk

- 2 masques chirurgicaux à usage unique / 2 single-use surgical masks
- Un flacon de gel hydro-alcoolique / A bottle of hydro-alcoholic gel
- Un pousse-bouton tactile / A tactile push-button
- Un accroche-masque / A mask hanger

Avant mon retour, ou à mon arrivée, **je signe la Charte du Plan de Reprise d'Activité** et m'engage à respecter ses principes / Before my return, or on my arrival, **I sign the Charter of the Relaxation of Containment Plan** and I commit myself to respect its principles :

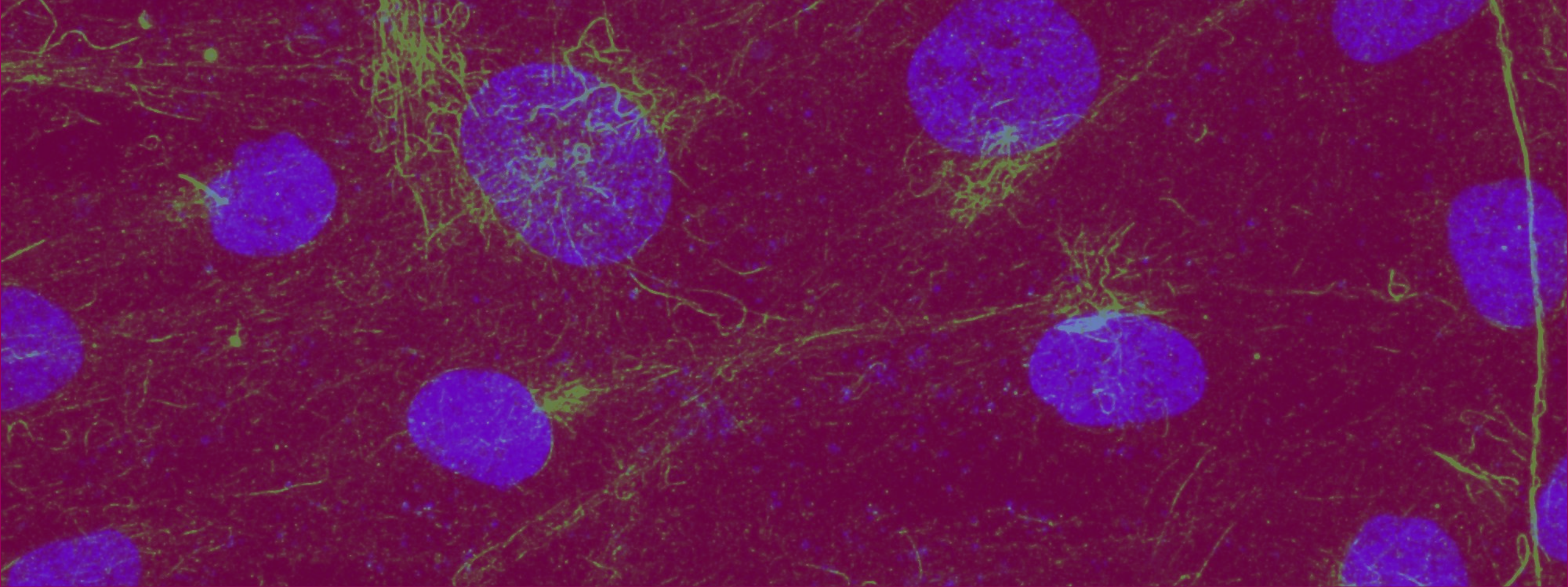
Link: <https://charte-pra.institutimagine.org>

Login: imagine



# Que faire si je me sens fébrile? What do I do if I feel feverish?

- 1. J'appelle la coordonnatrice HSE ou la responsable RH / I call the HSE coordinator or the HR manager**
  - Anne-Marie Laurencine (Référente COVID / COVID referent) - 25385 – office 42
  - Emilie Resweber-Gouin - 25612 – office 537
- 2. Si je suis dans une pièce confinée ou dans une pièce commune / If I'm in a confined room or a common room:**
  - je mets mon masque chirurgical/ I put on my surgical mask
  - je sors de la pièce / I walk out of the room
  - je m'isole dans mon bureau ou une salle de réunion / I isolate myself in my office or a meeting room
- 3. Un SST volontaire et formé viendra me voir pour / A voluntary, trained first aider at work will come to me:**
  - Me donner un masque chirurgical ; Give me a surgical mask;
  - Prendre ma température si je le souhaite ; Take my temperature if I wish;
  - Relever les noms des cas contacts ; Record the names of contact cases ;
  - M'isoler dans une pièce spécifique (mon bureau si je suis seule ou une salle de réunion) / Isolate myself in a specific room (my office if I am alone or a meeting room);
  - Appeler un taxi pour m'éviter de prendre les transports en commun / Call a taxi so I don't have to take public transportation.
- 4. La responsable RH et la coordonnatrice HSE se chargeront de prévenir les personnes qui ont été en contact avec moi au sein de l'Institut / The HR Manager and the HSE Coordinator will be responsible for notifying those who have been in contact with me within the Institute.**



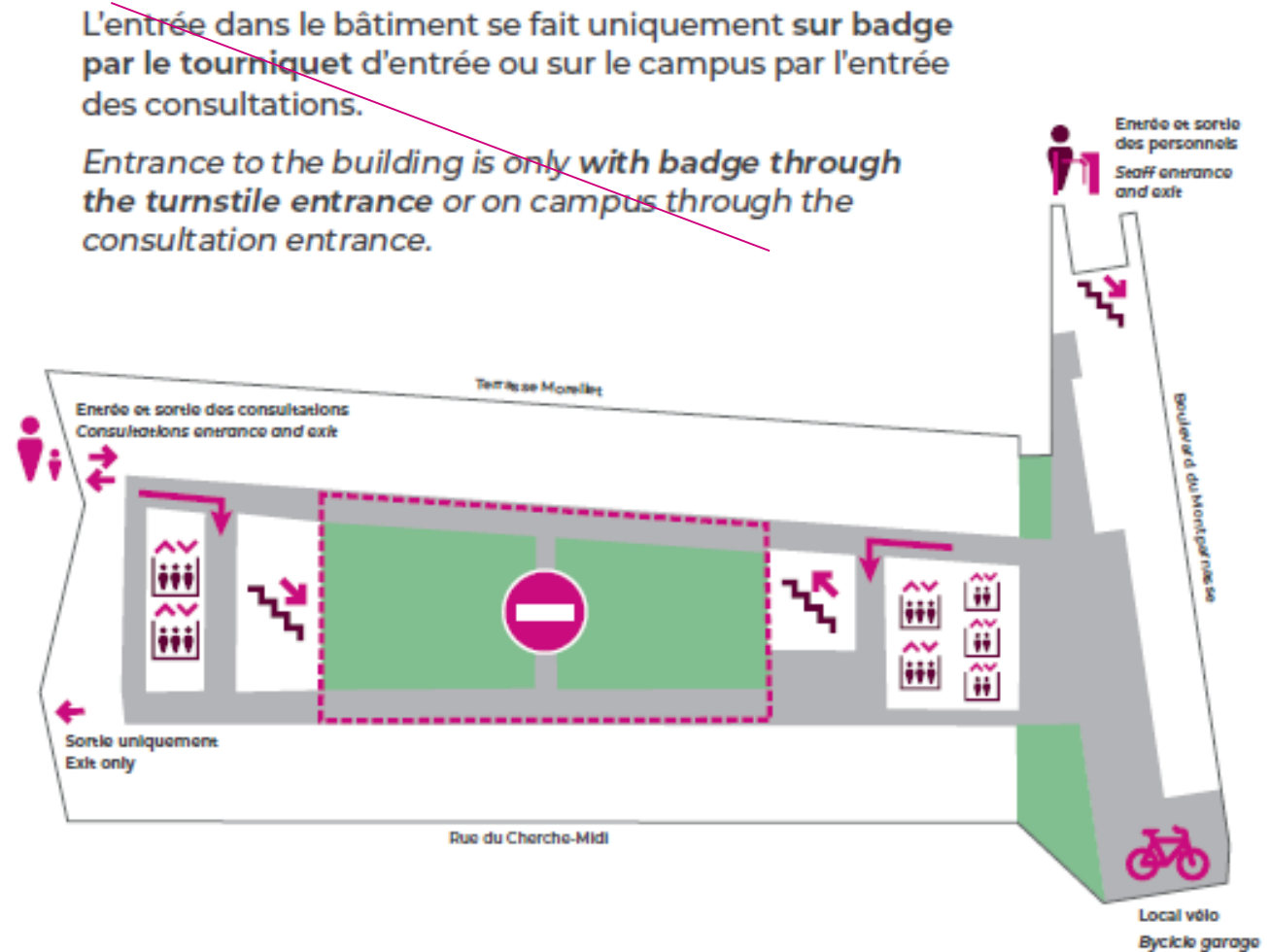
**Consignes spécifiques règles de vie**  
**Life rules specific instructions**

# CONSIGNES D'ACCÈS ACCESS INSTRUCTIONS

**INFO**  
#COVID19  
i:ma:gi:ne  
INSTITUT DES MALADIES GÉNÉTIQUES

L'entrée dans le bâtiment se fait par la porte principale ou le tourniquet de 6h30 à 21h30. Il est obligatoire de badger en entrant.

Entry into the building is through the main gate or through the turnstile from 6.30am to 9.30pm. You have to have a badge when entering.



**Toutes les livraisons se font au 142 bis rue du Cherche-Midi.**  
**All deliveries are made to 142 bis rue du Cherche-Midi.**



# Utilisation du garage à vélos

## Use of the bicycle garage



Je peux garer mon vélo ou mon deux-roues dans le garage à vélos **de 6h30 à 21h30**.  
I can park my bike or two-wheeler in the bike garage **from 6:30 am to 9:30 pm**.



Je **désinfecte mon guidon** avant et après utilisation avec les produits mis à disposition et je me lave les mains. Je laisse les produits sur place.

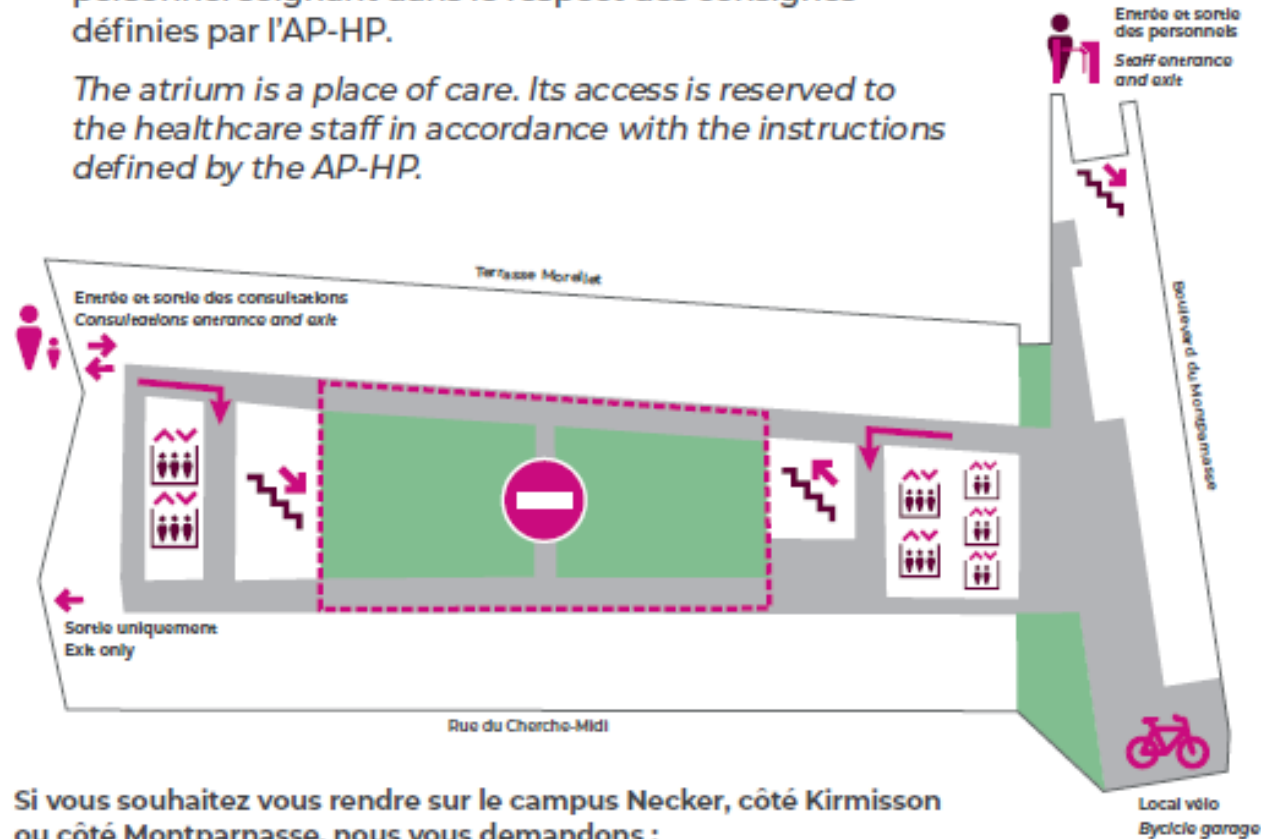
**I disinfect my handlebars** before and after use with the products provided and I wash my hands. I leave the products on the spot.



# CONSIGNES ATRIUM ATRIUM ACCESS

L'atrium est un lieu de soin. Son accès est réservé au personnel soignant dans le respect des consignes définies par l'AP-HP.

*The atrium is a place of care. Its access is reserved to the healthcare staff in accordance with the instructions defined by the AP-HP.*



**Si vous souhaitez vous rendre sur le campus Necker, côté Kirmisson ou côté Montparnasse, nous vous demandons :**

- > de passer par les coursives des étages, dans le respect des flux de circulation établis à *Imagine*.
- > de passer par l'intérieur du campus, en longeant le bâtiment le long de la terrasse.

*If you wish to go to the Necker campus, Kirmisson side or Montparnasse side, we ask you :*

- > to pass through the corridors of the floors, respecting the flow of traffic established at *Imagine*.
- > to pass through the interior of the campus, along the building along the terrace.

# Utilisation limitée des ascenseurs

## Limited use of elevators

L'ascenseur, si possible, j'évite. Les escaliers, c'est doublement mieux pour la santé !  
Elevator, if possible, I avoid. The stairs are doubly better for your health!



**Pas plus de 2 personnes / No more than 2 people**



Dans l'ascenseur, **je porte un masque chirurgical** / In the elevator, **I wear a surgical mask**

Je prends soin de mes collègues, **je mets de la distance entre nous, 1m minimum** / I take care of my colleagues, **I put some distance between us, 1m at least.**

Je ne **colle pas mon badge** au lecteur. / I don't stick my badge on the reader.

Je ne touche pas les boutons, j'utilise mon **pousse bouton** / I don't touch any buttons, I use my **push button**

Je ne porte **ni blouse ni gants** / I'm not wearing a lab coat or gloves



I take care of myself  
I take care of others  
I take care of *Imagine*

# Utilisation limitée des monte-charges

## Limited use of the freight elevators

L'ascenseur, si possible, j'évite. Les escaliers, c'est doublement mieux pour la santé !  
Elevator, if possible, I avoid. The stairs are doubly better for your health!



**Pas plus de 3 personnes / No more than 3 people**



**Je porte un masque chirurgical / I wear a surgical mask**



Je prends soin de mes collègues, **je mets de la distance entre nous, 1m minimum** / I take care of my colleagues, **I put some distance between us, 1m at least.**

Je ne **colle pas mon badge** au lecteur / I don't stick my badge on the reader.

Je ne touche pas les boutons, j'utilise mon **pousse bouton** / I don't touch any buttons, I use my **push button**



Je ne porte **pas de blouse**, je ne porte **pas de gants** sauf si je transporte des échantillons (**1 seul gant**) / I don't wear a **lab coat**, I don't wear **gloves unless I'm carrying samples (1 glove only).**



# Escaliers côté Montparnasse

## Montparnasse stairs

INFO  
#COVID19  
:mag:ne  
INSTITUT DES MALADIES GÉNÉTIQUES

Je prends les escaliers, c'est doublement mieux pour la santé ! / Elevator, if possible, I avoid. The stairs are doubly better for your health!



Ici, je monte uniquement / Here, I'm only going up



Dans les escaliers, je porte un masque chirurgical / On the stairs, I wear a surgical mask.



Je prends soin de mes collègues, je mets au moins 1m de distance entre nous / I take care of my colleagues, I put at least 1m between us



Je ne colle pas mon badge au lecteur / I don't stick my badge on the reader.

J'ai touché la rampe ou les portes, je me lave les mains / I touched the railing or the doors, I wash my hands...



Je ne porte pas de blouse, je ne porte pas de gants sauf si je transporte des échantillons (1 seul gant) / I don't wear a lab coat, I don't wear gloves unless I'm carrying samples (1 glove only)

I take care of myself  
I take care of others  
I take care of *Imagine*

# Escaliers de secours Montparnasse et escaliers Kirmisson Montparnasse fire escape stairs and Kirmission's stairs

**Je prends les escaliers, c'est doublement mieux pour la santé ! / Elevator, if possible, I avoid. The stairs are doubly better for your health!**



**Ici, je descends uniquement / Here, I'm only going down**



**Je porte un masque chirurgical / I wear a surgical mask.**



**Je prends soin de mes collègues, je mets au moins 1m de distance entre nous / I take care of my colleagues, I put at least 1m between us**



**Je ne colle pas mon badge au lecteur / I don't stick my badge on the reader.**

**J'ai touché la rampe ou les portes, je me lave les mains / I touched the railing or the doors, I wash my hands...**



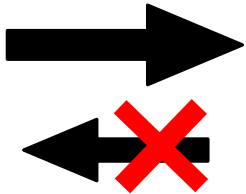
**Je ne porte pas de blouse, je ne porte pas de gants sauf si je transporte des échantillons (1 seul gant). / I don't wear a lab coat, I don't wear gloves unless I'm carrying samples (1 glove only).**

# Circulation dans les couloirs

## Traffic in the corridors



Je porte un **masque chirurgical** dans tous les couloirs et espaces de circulation. / I wear a **surgical mask** in every corridor and traffic area



Je respecte **les sens de circulation** établis dans le bâtiment et **les marquages au sol**. / I respect **the established directions** of traffic in the building and the **markings** on the ground.

Je limite mes **déplacements** et les **regroupements**. / I limit my **movements** and **groupings**



Je prends soin de mes collègues, **je mets au moins 1m de distance entre nous** / I take care of my colleagues, **I put at least 1m between us**



Je ne porte **pas de gants** sauf si je transporte des échantillons (**1 seul gant**). / I don't wear **gloves** unless I'm carrying **samples (1 glove only)**.

# Circulation couloirs

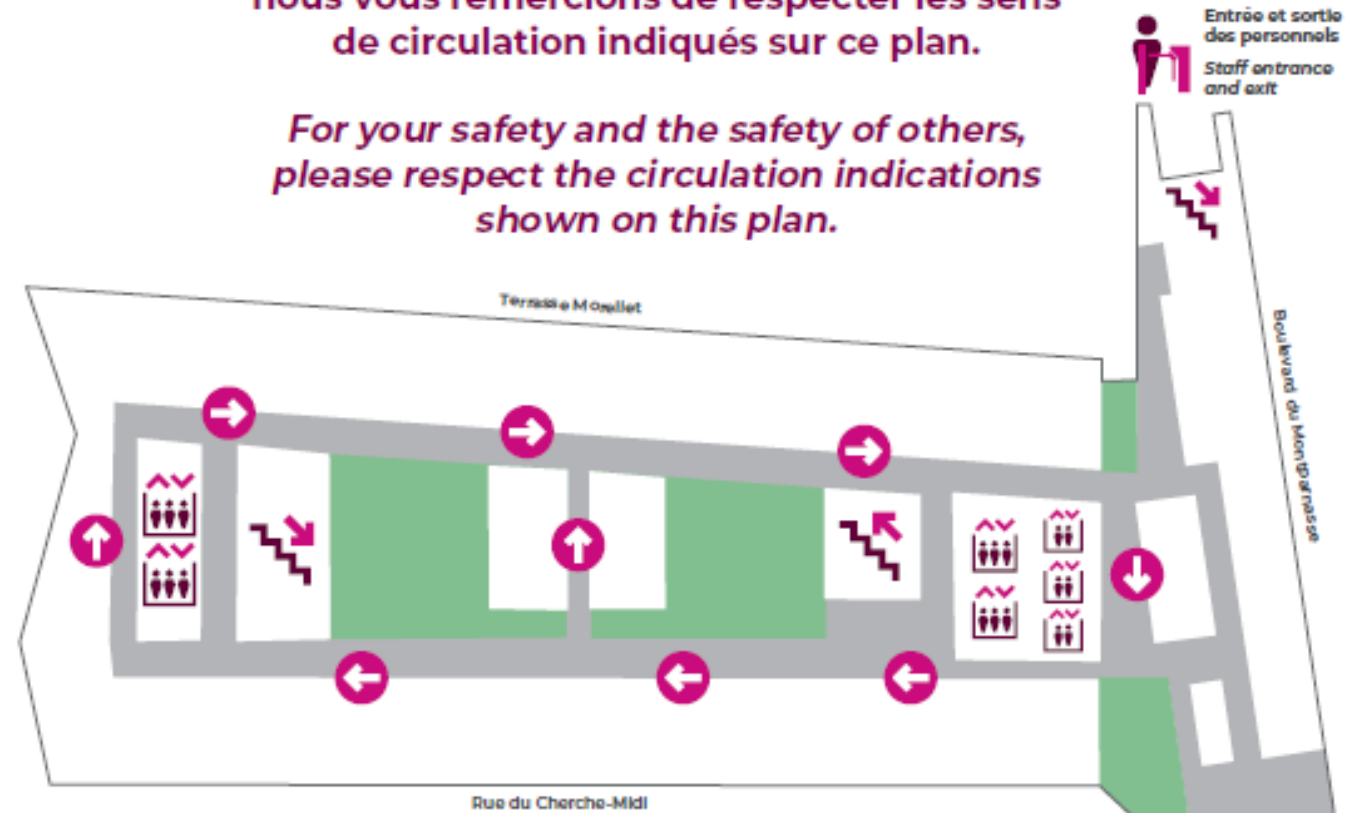
## Traffic in the corridors

**INFO**  
#COVID19  
:imagine  
INSTITUT DES MALADIES GÉNÉTIQUES

I take care of myself  
I take care of others  
I take care of *Imagine*

Pour votre sécurité et celle des autres,  
nous vous remercions de respecter les sens  
de circulation indiqués sur ce plan.

*For your safety and the safety of others,  
please respect the circulation indications  
shown on this plan.*



### A L'ENTRÉE KIRMISSON

- ↑ La **montée** dans les étages se fait par les monte-charges.
- ↓ La **descente** par les escaliers ou les monte-charges.

### AT THE KIRMISSON ENTRY

- ↑ **Ascent** to the floors is done by freight elevators.
- ↓ **Descent** is by the stairs or the freight elevators.

### A L'ENTRÉE MONTPARNASSE

- ↑ La **montée** dans les étages se fait par les ascenseurs, monte-charges ou escaliers.
- ↓ Pour **descendre**, nous vous prions d'utiliser l'escalier de secours ou les ascenseurs.

### AT THE MONTPARNASSE ENTRY

- ↑ **Ascent** to the floors is done by elevators, freight elevators or stairs.
- ↓ **To go down**, please use the fire escape stairs or the elevators.



# Utilisation des cuisines / Kitchen use

#COVID19  
imagine  
INSTITUT DES MALADIES GÉNÉTIQUES



Je porte un **masque chirurgical** / I'm wearing a **surgical mask**.



**Pas plus de 2 personnes** à la fois / No more than **2 persons** at a time.



Je mets ma nourriture dans **une boîte ou un sac hermétique fermé à mon nom** pour la stocker dans le réfrigérateur / I put my food in a **closed box or zip lock with my name on it** to storage it int the fridge

**Je ne laisse pas** ma nourriture dans le réfrigérateur **plus d'une journée.** / I don't let my food in the fridge **more than one day.**



Je n'utilise pas les torchons, ni les assiettes et les couverts communs. Je lave, essuie et range ma vaisselle personnelle / I don't use the common tea towels, or the plates and cutlery. I wash, dry and store my own cutlery.

De l'**essuie-tout** est mis à ma disposition. / **Paper towels** are at my disposal.



Je nettoie les appareils que j'utilise et me lave les mains avant et après leur utilisation. / I **clean** the devices I use and **wash my hands before and after** use.



Je ne porte pas ma **blouse ni mes gants.** / I'm not wearing my **lab coat or gloves.**

I take care of myself  
I take care of others  
I take care of *Imagine*

# Utilisation des frigos

## Use of refrigerators



Je mets ma nourriture dans un **sac hermétique fermé** ou un **tupperware avec mon nom** pour la stocker dans le réfrigérateur/ **I put my food in a closed zip lock or tupperware with my name on it** to storage it in the fridge

**Je ne laisse pas** ma nourriture dans le réfrigérateur **plus d'une journée.** / **I don't let** my food in the fridge **more than one day.**



**Je laisse le frigo propre** après mon passage / **I leave the fridge clean** after using it

# Utilisation des espaces de détente

## Relaxation areas use

**INFO**  
#COVID19  
imagine  
INSTITUT DES MALADIES GÉNÉTIQUES

I take care of myself  
I take care of others  
I take care of *Imagine*



Je porte un **masque chirurgical** quand je ne mange/bois pas /I'm wearing a **surgical mask** when I'm not eating or drinking

**Pas plus de personnes que de stickers / No more people than stickers**



Je prends soin de mes collègues, **je mets au moins 1m de distance entre nous avec masque, 2m minimum sans masque / I take care of my colleagues, I put at least 1m between us with masks on, 2m minimum without mask.**



Je mets ma nourriture dans **une boîte ou un sac hermétique fermé à mon nom** pour la stocker dans le réfrigérateur/ **I put my food in a closed box or zip lock with my name on it** to storage it int the fridge

**Je ne laisse pas** ma nourriture dans le réfrigérateur **plus d'une journée. / I don't let** my food in the fridge **more than one day.**



Je nettoie les appareils que j'utilise et me lave les mains avant et après leur utilisation. / **I clean the devices I use and wash my hands before and after use.**

Je n'ajoute pas de **chaises**/I'm not adding chairs

Je respecte l'**aménagement des espaces et les marquages au sol. / I respect the layout of the spaces and the markings on the floor.**



Je ne porte pas ma **blouse ni mes gants. / I'm not wearing my lab coat or gloves.**

# Utilisation des machines à eau/distributeurs

## Water machines/dispensers use



Je porte un **masque chirurgical**. / I'm wearing a **surgical mask**



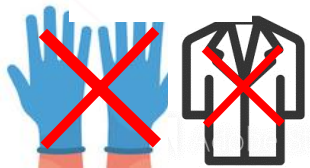
Je prends soin de mes collègues, je mets **au moins 1 mètre de distance** entre nous avec masque, 2m minimum sans masque. / I take care of my colleagues, I put **at least 1 meter between us with masks on, 2m at least without mask.**



**Je me lave les mains** avant et après leur utilisation (gel hydro-alcoolique). / I wash my hands before and after using them (hydro-alcoholic gel).



Je laisse les **machines propres**. / I leave the machines **clean**.



Je ne porte **pas ma blouse ni mes gants**. / I'm not wearing **my lab coat and gloves**.

# Utilisation des imprimantes

## Printer use



Je porte un **masque chirurgical**. / I'm wearing a **surgical mask**.



Je prends soin de mes collègues, je mets **au moins 1 mètre de distance** entre nous. / I take care of my colleagues, I put **at least 1 meter between us**.



Je ne **colle pas mon badge** sur le lecteur, je **nettoie l'écran** de la machine et me **lave les mains** avant et après son utilisation. / I don't stick **my badge** on the reader, I **clean the screen** of the machine and I **wash hands** before and after use.

J'utilise mon **Pousse bouton tactile**. / I use my touch screen Push Button.



Je ne porte **pas ma blouse ni mes gants**. / I'm not wearing **my lab coat and gloves**.



# Sanitaires / Toilets



Je porte un **masque chirurgical** / I'm wearing a **surgical mask**.



**Pas plus d'1 personne** dans le sas / **No more than 1 person** in the airlock



Je me **lave les mains soigneusement, avant et après** être allé(e) aux toilettes / I wash my hands thoroughly, before and after going to the bathroom.



Je me sèche les mains avec des **serviettes à usage unique** que je jette dans les poubelles à disposition / I dry my hands with disposable towels that I throw in the garbage cans.



Je n'utilise **pas le sèche-mains** pour ne pas propager les microbes / I don't use the hand dryer so as not to spread germs


# Lavage des mains / Hand washing










**INFO**  
**#COVID19**  
:imagine  
INSTITUT DES MALADIES GÉNÉTIQUES

**COVID-19**


## ALERTE CORONAVIRUS COMMENT SE LAVER LES MAINS ?


 **30**  
secondes

Se laver les mains à l'eau et au savon pendant 30 secondes est la mesure d'hygiène la plus efficace pour prévenir la transmission de tous les virus.

-  Frottez-vous les mains, paume contre paume
-  Lavez le dos des mains
-  Lavez entre les doigts
-  Frottez le dessus des doigts
-  Lavez les pouces
-  Lavez aussi le bout des doigts et les ongles
-  Séchez-vous les mains avec une serviette propre ou à l'air libre

Si vous n'avez pas d'eau et de savon, faites la même chose avec du gel hydro alcoolique.

 [GOUVERNEMENT.FR/INFO-CORONAVIRUS](https://www.gouvernement.fr/info-coronavirus)  
(INFORMATION IN FRENCH)

 **0 800 130 000**  
(toll-free)

I take care of myself  
I take care of others  
I take care of *Imagine*

# Utilisation des douches

## Use of showers



Les douches fonctionnent par **créneaux d'un quart d'heure** maximum par personne / Showers work with **time slots of quarter of an hour maximum** per person.



J'utilise le **panneau « Occupé »** / I used the **« in use » board**



**Après mon passage, je nettoie la douche** avec les produits mis à disposition / I **clean the shower after my use**, with the products made available.

Les douches sont accessibles en permanence pour les urgences (éclaboussures, brûlures...) / The showers are always available in **case of emergency** (splashes, projections, burns...).

# Utilisation des vestiaires

## Locker rooms use



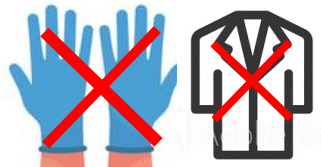
Je porte un **masque chirurgical** / I'm wearing a **surgical mask**



**Pas plus d'1 personne** à la fois / No more than **1 person** at a time.



**Je me lave les mains** avant d'entrer et en sortant / I **wash my hands** before going in and on the way out.



Je ne porte **ni blouse ni gants** / I'm not wearing a **lab coat or gloves**.



# Utilisation des salles de réunion

## Meeting rooms access

Les salles de réunion sont utilisées **prioritairement comme espaces de travail**, en individuel ou en petit nombre. Les réunions physiques doivent rester **l'exception**. Je **privilégie LifeSize ou Zoom**.

Meeting rooms are used **primarily as workspaces**, individually or in small numbers. Meetings should remain the **exception**. I prefer **LifeSize or Zoom**.

Je vérifie que le **nombre maximal de personnes autorisées dans pièce** n'est pas atteint avant d'entrer.

I check that the **maximum number of persons allowed** in the room is not reached before entering.

Je respecte mes créneaux de **reservation** / I respect my **reservation slots**.

**Dans une salle de réunion / In a meeting room :**



Je porte un masque chirurgical / I'm wearing a surgical mask.



Je **respecte les marquages** d'emplacement des tables et des chaises et au moins 1 mètre de distance. I respect the **table and chair location markings** and 1 meter distance minimum.



Je **nettoie les surfaces, chaises et équipements avant et après mon passage** et aère la salle quand c'est possible au moins 10 min. / I **clean surfaces, chairs and equipment, before and after my passage** and air the room when it is possible at least 10 min



Je ne porte **ni blouse ni gants**. / I'm not wearing **my lab coat and gloves**.

# Accès au 6<sup>ème</sup> étage

## Access to the 6th floor



Je porte un **masque chirurgical** / I'm wearing a **surgical mask**

**L'auditorium est ouvert pour les besoins de la gouvernance.**

**L'organisateur de l'événement a la responsabilité de faire respecter :**

- Le port du masque chirurgical par tous
- Un nombre maximum de 43 personnes
- 1 utilisation par jour maximum
- Entrées par le haut et sorties par le bas
- Une aération après l'événement en ouvrant les portes et le SAS
- Un nettoyage des surfaces de travail et communes après l'événement

**The auditorium is open for the needs of the governance.**

**The event organizer is responsible for enforcing :**

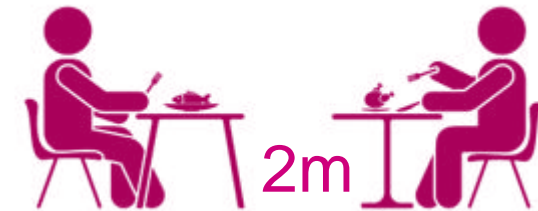
- Wearing of the surgical mask by everyone
- A maximum number of 43 people
- 1 use per day maximum
- Entries from the top and exits from the bottom
- Ventilation by opening doors and SAS after the event
- Cleaning of work areas and common areas after the event

# Déjeuner à la cafétéria

**Je n'utilise le 7<sup>ème</sup> étage que pour déjeuner, selon les créneaux horaires attribués entre 11h30 et 14h30, et accéder à la fontaine à eau et aux distributeurs.**

**Adoptons les bons réflexes pour se protéger : même pendant le déjeuner on respecte la distanciation physique**

- Je porte mon masque chirurgical sauf quand je mange
- Je respecte le marquage au sol pour l'emplacement des tables et des chaises, et 2m de distance entre chaque personne
- 5 créneaux de 30 mn (nettoyage inclus)
- Avant de partir je nettoie ma table et ma chaise et je laisse les produits sur place



**Pour faciliter les flux et pour votre sécurité, le 7<sup>ème</sup> étage est réservé selon les créneaux suivants :**

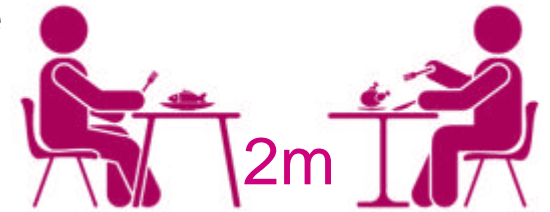
- 11h30 - 12h00 : RDC et 1<sup>er</sup> étage
- 12h00 - 12h30 : 2<sup>ème</sup> étage et Kirmisson
- 12h30 - 13h00 : 3<sup>ème</sup> étage
- 13h00 - 13h30 : 4<sup>ème</sup> étage et cliniciens
- 13h30 - 14h00 : 5<sup>ème</sup> étage et -1

# To lunch at the cafeteria

I only use the 7th floor for lunch, according to the allocated slots between 11:30am and 2:30pm, and to **access to the water fountain and vending machines.**

**Let's adopt the right reflexes to protect ourselves: even during lunch we respect physical distance.**

- I wear my surgical mask except when I eat
- I respect the floor markings for the location of tables and chairs, and a 2m distance between each person
- 5 slots of 30 min for lunch (cleaning included)
- Before I leave, I clean my table and my chair and leave the products on the spot...



To ease flows and for your safety, the 7th floor is reserved according to the following slots:

- 11h30 - 12h00 : Ground floor and 1st floor
- 12h00 - 12h30 : 2<sup>nd</sup> floor and Kirmisson
- 12h30 - 13h00 : 3rd floor
- 13h00 - 13h30 : 4th floor and clinicians
- 13h30 - 14h00 : 5th floor and Basement

# Dans le bâtiment Kirmisson

## In Kirmisson

**INFO**  
#COVID19  
:imagine  
INSTITUT DES MALADIES GÉNÉTIQUES

I take care of myself  
I take care of others  
I take care of *Imagine*



**Je me lave les mains** dès mon entrée / I wash my hands as soon as I arrive in the building



**Je porte un masque chirurgical** dans les tous espaces collectifset circulations, y compris les bureaux et espaces partagés. / I wear a **surgical mask** in communal spaces, circulations, including shared offices and spaces.

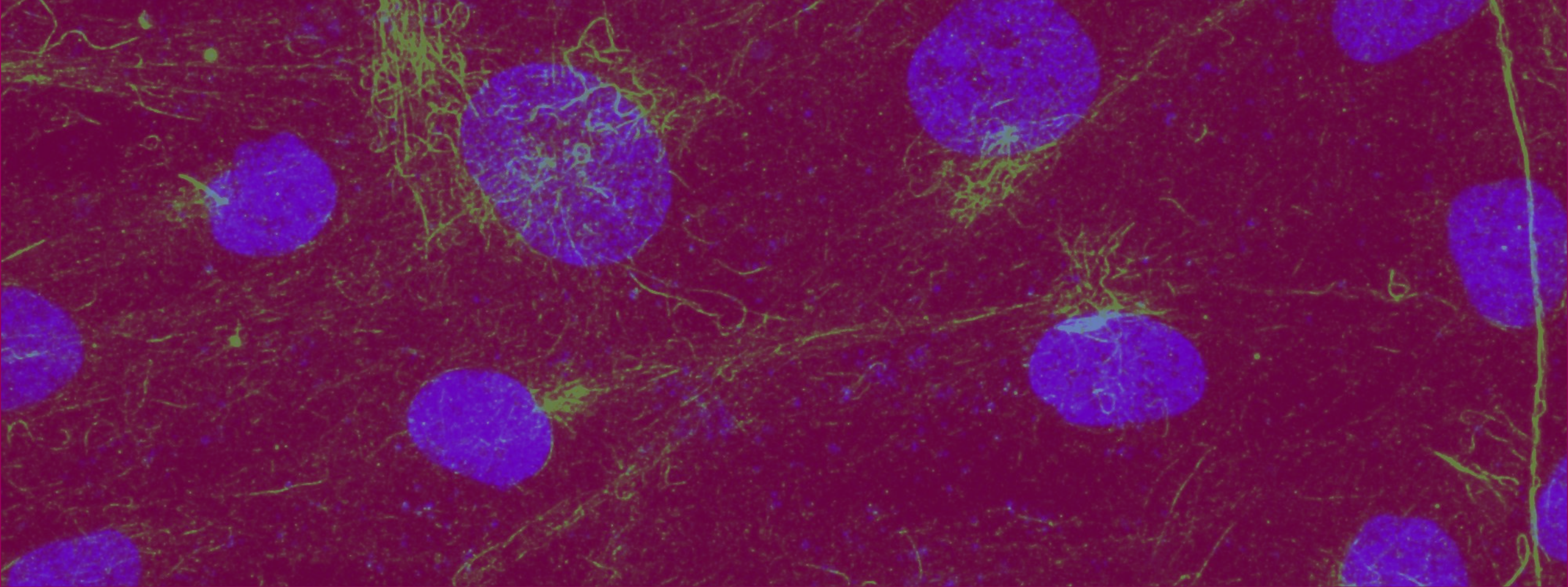
**Je respecte les consignes sanitaires** propres aux espaces et équipements collectifs : toilettes, espace de détente, salle de réunion, bureaux partagés, imprimantes, machines à eau et café.../ **I respect the sanitary instructions** specific to collective spaces and equipment: toilets, relaxation area, meeting room, shared offices, printers, water and coffee machines, etc.

**Dans le couloir et les escaliers**, je vérifie qu'il n'y a personne avant de m'engager, et je me recule au maximum si je croise quelqu'un/ **In the hallway and on the stairs**, I check that there is no one there before going, and I move back as far as I can if I come across someone after all



Je prends soin de mes collègues, maintiens une distance de **2m sans le port du masque** lors des repas et pauses café, **1m avec port du masque** / I take care of my colleagues, I maintain a **distance of 2m without wearing the mask** during meals and coffee breaks, 1m with the mask on





# Espaces de travail

## Work spaces

# Mon espace de travail

## My work area



Je porte **un masque chirurgical si je suis dans un bureau partagé** (plus d'une personne) / I wear a **surgical mask if I'm in a shared office** (more than 1 person)

### En plus du respect des gestes barrières :



Je prends soin de mes collègues, je maintiens une distance de **2m sans le port du masque** lors des repas et pauses café, **1m avec port du masque** ./ I take care of my colleagues, I maintain a **distance of 2m without wearing the mask** during meals and coffee breaks, **1m with the mask on**



Je **nettoie mon espace de travail** (bureau, chaise, clavier, souris) et le plan de travail (bureaux partagés) régulièrement, en arrivant et avant de partir, et je laisse les produits sur place. / I **clean my workspace** (desk, chair, keyboard, mouse) and the work surface (shared offices) regularly, when arriving and before leaving, and I leave the products on site.

J'**aère régulièrement** au moins 10 min quand c'est possible. / I regularly **ventilate** for at least 10 minutes whenever possible.

# Dans les bureaux partagés

## In shared offices



Je porte **un masque chirurgical si je suis dans un bureau partagé** (plus d'1 personne) / I wear a **surgical mask if I work in a shared office** (more than 1 person)



Je prends soin de mes collègues, je maintiens une distance de **2m sans le port du masque** lorsque je mange ou bois, **1m avec port du masque**. Je m'installe **un bureau sur 2 ou en quinconce** lorsque c'est possible / I take care of my colleagues, I maintain a **distance of 2m without wearing the mask** when I'm eating or drinking, **1m with the mask on**. I set up a desk on 2 or staggered desks when possible.



**J'aère régulièrement** au moins 10 min quand c'est possible / I regularly **ventilate** for at least 10 minutes whenever possible.



Je ne porte **ni blouse ni gants** / I'm not wearing a **lab coat or gloves**.

# Pièces communes de manipulation

## Common handling rooms



Je porte un **masque chirurgical** / I'm wearing a **surgical mask**.



Je **réserve une plage horaire d'utilisation** impérativement (outil de réservation en cours / Consignes à venir) / I **reserve a time slot of use** imperatively (booking tool in progress / Instructions to come)



**Pas plus d'1 personne** à la fois / **No more than 1 person** at a time.



Je porte une **blouse** / I'm wearing a lab coat.



Je porte des **gants** / I'm wearing **gloves**.



Je **nettoie** après mon passage / I **clean** after my passage.



# L1- Occupation générale de l'espace

## L1- General use of space



Je porte un **masque chirurgical** / I'm wearing a **surgical mask**.



**Pas plus de 4 personnes** à la fois, installées en quinconce. / **No more than 4 people** at a time, installed in staggered rows.



Je prends soin de mes collègues, je mets **au moins 1m de distance** entre nous./ I take care of my colleagues, I put at least 1m apart.



Je **me lave les mains** en entrant et en sortant. / I wash my hands on the way in and out.



Je porte une **blouse**./ I'm wearing a **lab coat**.



Je porte des **gants**. / I'm wearing **gloves**.



Je porte des **lunettes de protection**. / I'm wearing **protective goggles**.

**J'aère** régulièrement / I **air** regularly



# Bureaux étudiants

## Students offices



Je porte un **masque chirurgical** / I'm wearing a **surgical mask**



**Pas plus de 2 personnes** à la fois. / **No more than 2 people** at a time



Je maintiens une distance de **2m** sans le port du **masque** si je mange ou bois, **1m** avec port du masque / I maintain a **distance of 2m** without wearing the mask when I'm eating or drinking, **1m** with the mask on



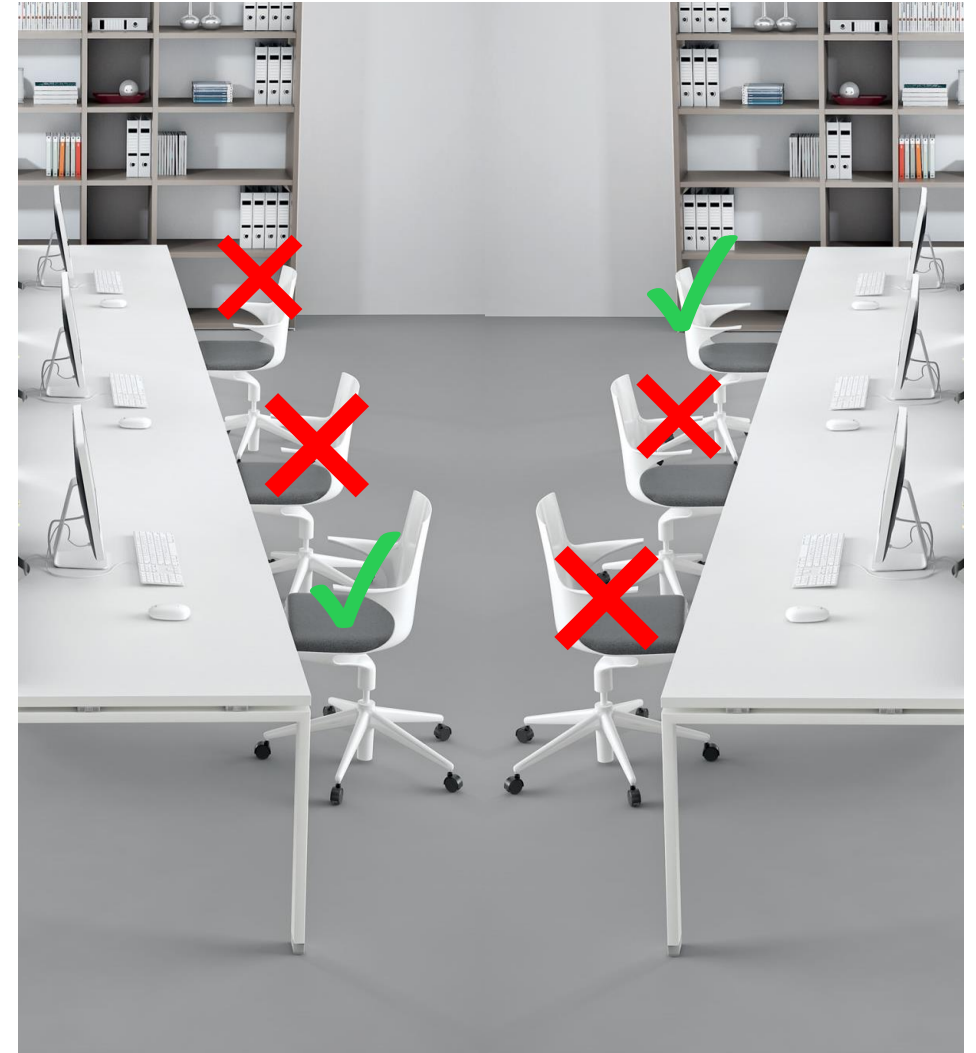
Je me **lave les mains** en entrant et en sortant. / **I wash** my hands on the way in and out.



Je ne porte **ni blouse ni gants**. / I'm not wearing a **lab coat or gloves**

Je ne **partage pas** mon matériel informatique. / I don't share my computer equipment

J'**aère** régulièrement en laissant la porte ouverte/ I regularly **ventilate** by leaving the door open.



# L2 – Occupation générale de l'espace

## L2- General use of space



Avant d'entrer dans le L2, je prends connaissance des nouvelles règles et dispositifs d'équipements de protection obligatoires. / Before entering the L2, I read the new rules and mandatory protective equipment devices.



Je prends soin de mes collègues, je mets **au moins 1 mètre de distance** entre nous, lorsque cela est possible. / I take care of my colleagues, I put at least 1m between us, when it is possible.



Je porte un **masque FFP2** s'il y a manipulation d'échantillons humains. / I wear an **FFP2 mask** if there's handling of human samples.



Je porte une **sur blouse imperméable** et des **sur chaussures**. / I'm wearing a **waterproofing lab coat and over-shoes**.



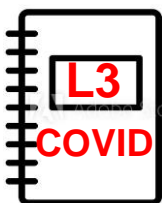
Je porte **2 paires de gants**. / I'm wearing **two pairs of gloves**. Je ne touche pas des objets communs avec des gants souillés. / I don't touch common objects with soiled gloves...



Je porte des **lunettes de protection**/ I'm wearing **protective goggles**.

# L3 – Occupation générale de l'espace

## L3- General use of space



Avant d'entrer dans le L3, je prends connaissance des nouvelles règles et dispositifs d'équipements de protection obligatoires. / Before entering the L3, I read the new rules and mandatory protective equipment devices.



**Pas plus de 2 personnes / No more than 2 people**

1 personne par rangée / 1 person per row



Je prends soin de mes collègues, je mets **au moins 1m de distance** entre nous. / I take care of my colleagues, I put at least 1m between us.



Je porte un **masque FFP2 ou FFP3**. / I wear an **FFP2 or FFP3** mask.



Je porte une **combinaison** et des **sur chaussures**. / I'm wearing a **and over-shoes**.

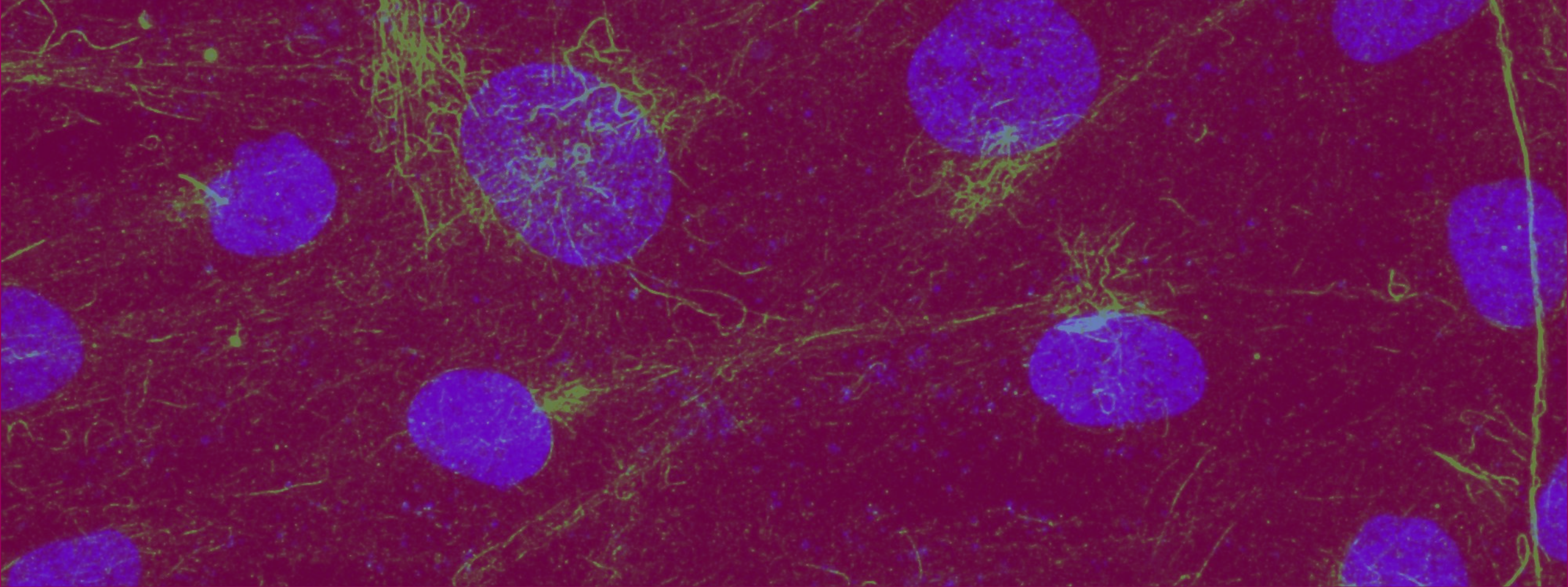


Je porte **2 paires de gants**. / I'm wearing **two pairs of gloves**. Je ne touche pas des objets communs avec des gants souillés. / I don't touch common objects with soiled gloves...



Je porte des **lunettes de protection**/ I'm wearing **protective goggles**.





**Consignes spécifiques manipulation et logistique**  
**Handling and logistics specific instructions**

# Déchets

## Gestion des déchets biologiques (DASRI)

### 1. Déchets manipulations Covid

- **Pré-désinfection** de l'extérieur des poubelles **solides au Virkon et inactivation thermique** par passage à l'autoclave (manipulation de l'autoclave uniquement par une personne habilitée).

Aucun liquide ne doit être présent dans les poubelles solides

- **Décontamination des déchets liquides** avec de la Javel « fraîche » à 0,5%

### 2. Autres déchets L2

- **Pré-désinfection** des pointes et des pipettes avant de les mettre dans les fûts
- **Pré-désinfection** de l'extérieur des poubelles **solides au Virkon**
- **Décontamination des déchets liquides** avec de la Javel « fraîche » à 0,5% ou du Virkon

### 3. Déchets biologiques L1 et salles bactério

- **Pré-désinfection** de l'extérieur des poubelles **solides au Virkon**
- **Décontamination des déchets liquides** avec de la Javel « fraîche » à 0,5%

Aucun liquide ne doit être jeté dans les éviers.

**Les déchets biologiques** doivent ensuite **être mis dans les locaux à déchets des étages.**

**Je n'oublie pas de bien les identifier UMR1163/Eq XXX/L2 ou pièce XXX + date du jour**

## Gestion des chimiques

### 1. Déchets solides

- J'utilise un seau blanc en veillant à ne pas trop le remplir
- J'appose une étiquette correspondant au risque chimique adéquat

### 2. Déchets liquides

- J'utilise les bidons blancs en veillant à respecter la limite de remplissage
- J'appose une étiquette correspondant au risque chimique adéquat

**Les déchets** doivent ensuite **être mis dans les locaux à déchets des étages.**

**Je n'oublie pas de bien les identifier UMR1163/Eq XXX ou pièce xxx + date du jour**



# Waste

## Biological waste management (DASRI)

### 1. Covid waste handling

- **Pre-disinfection** of the outside of solid waste bins with Virkon and **thermal inactivation** by autoclaving (handling of the autoclave only by an authorised person).

**No liquid should be present in solid waste bins.**

- **Decontamination** of liquid waste with 0.5% "fresh" bleach

### 2. Other L2 waste

- **Pre-disinfection** of tips and pipettes before putting them in barrels
- **Pre-disinfection** of the exterior of solid waste bins **with Virkon**
- **Decontamination** of liquid waste **with 0.5% "fresh" bleach or Virkon**

### 3. Biological waste L1 and bacteriological rooms

- **Pre-disinfection** of the exterior of solid waste bins **with Virkon**
- **Decontamination** of liquid waste with 0.5% "fresh" bleach

**No liquids should be poured down the sinks.**

The biological waste must then be placed in **the garbage rooms on the floors.**

I do not forget to identify them well UMR1163/Eq XXX/L2 or part XXX + today's date

## Chemical Waste Management

### 1. Solid waste

- I use a white bucket, being careful not to overfill it.
- I affix a label corresponding to the appropriate chemical hazard

### 2. Liquid waste

- I use the white cans, taking care to respect the filling limit
- I affix a label corresponding to the appropriate chemical hazard

The waste must then be placed in **the garbage rooms on the floors.**

I do not forget to identify them well UMR1163/Eq XXX or part xxx + today's date

# Livraison et accès quai de livraison

**Les livraisons ont lieu uniquement au bureau des livraisons (bureau 42).**

**Une signalétique spécifique permet de respecter la distance de sécurité.**

En plus de l'application des gestes barrières, les livreurs doivent :

- Respecter une **distance minimum de 2 mètres** entre les personnes.
- N'établir **aucun contact direct** avec les agents de l'Institut.
- Ne **pas réaliser de remise en main propre** du colis ou bon de transport.

## **Procédure à suivre lors des livraisons :**

- 1- Le livreur dépose le colis sur un chariot avec le bon de transport ou le terminal électronique.
- 2- Le livreur recule de deux mètres. Le livreur ne doit pas toucher le chariot.
- 3- L'agent vérifie l'adresse de livraison, signe avec son stylo personnel ou le tampon de l'Institut.
- 4- L'agent recule d'un mètre et le livreur récupère son bon de transport.

# Delivery and delivery platform

**Deliveries take place only at the delivery office (office 42).**

**Signs on the ground enable the respect of safety distance.**

In addition to the application of barrier gestures, delivery personnel must :

- Respect a **minimum distance of 2 meters** between people.
- Do **not make direct contact** with Imagine members.
- Do **not hand-deliver** the package or transport voucher.

## **Procedure for deliveries :**

- 1- The deliveryman places the parcel on a trolley with the transport voucher or the electronic terminal.
- 2- The deliveryman moves back two meters. The deliveryman must not touch the trolley.
- 3- The agent checks the delivery address, signs with his personal pen or the Institute's stamp.
- 4- The agent steps back one meter and the delivery person retrieves his transport voucher.

# Habillage L2

	L2 thématique COVID partagé avec une autre équipe	L2 recevant des prélèvements humains à risque (Sang et dérivés dont le statut covid n'est pas défini (plasma, sérum etc.), liquides oculaires, prélèvements des voies respiratoires, crachats, selles, biopsies d'intestins, biopsies de peau)	L2 avec lignées cellulaires commerciales, lignées primaires réalisées avant mi-décembre 2019, cellules murines
Equipements de Protection Individuelle (EPI)	<ul style="list-style-type: none"> <li>-Surchaussures</li> <li>-Masque FFP2</li> <li>-Charlotte recommandé*</li> <li>-Lunettes</li> <li>-2 paires de gants (dont 1 avec manchettes)</li> <li>-Surblouse</li> </ul>	<ul style="list-style-type: none"> <li>-Surchaussures</li> <li>-Masque FFP2</li> <li>-Charlotte recommandé*</li> <li>-Lunettes</li> <li>-2 paires de gants (dont 1 avec manchettes)</li> <li>-Surblouse</li> </ul>	<ul style="list-style-type: none"> <li>-Surchaussures</li> <li>-2 paires de gants</li> <li>-Surblouse</li> </ul>

\*Pour les personnes ayant les cheveux mi-longs à longs

□ **Des boîtes de rangement** ainsi que **des sachets** seront mis à disposition dans les SAS pour **permettre à chacun de ranger ses EPI.**

**1 bac par personne** pour contenir 1 paire de lunette de sécurité, 1 sachet pour la surblouse, 1 sachet pour les surchaussures, 1 sachet pour la charlotte et 1 sachet pour ranger son masque « grand public ».

□ **Durée d'utilisation des surblouses** 2-3 utilisations max avec . date obligatoire sur toutes les blouses

□ **Durée d'utilisation des surchausses** : à jeter à chaque fois (L2 COVID et humain) ou réutiliser si non usées (L2 non humains)

# L2 dressing

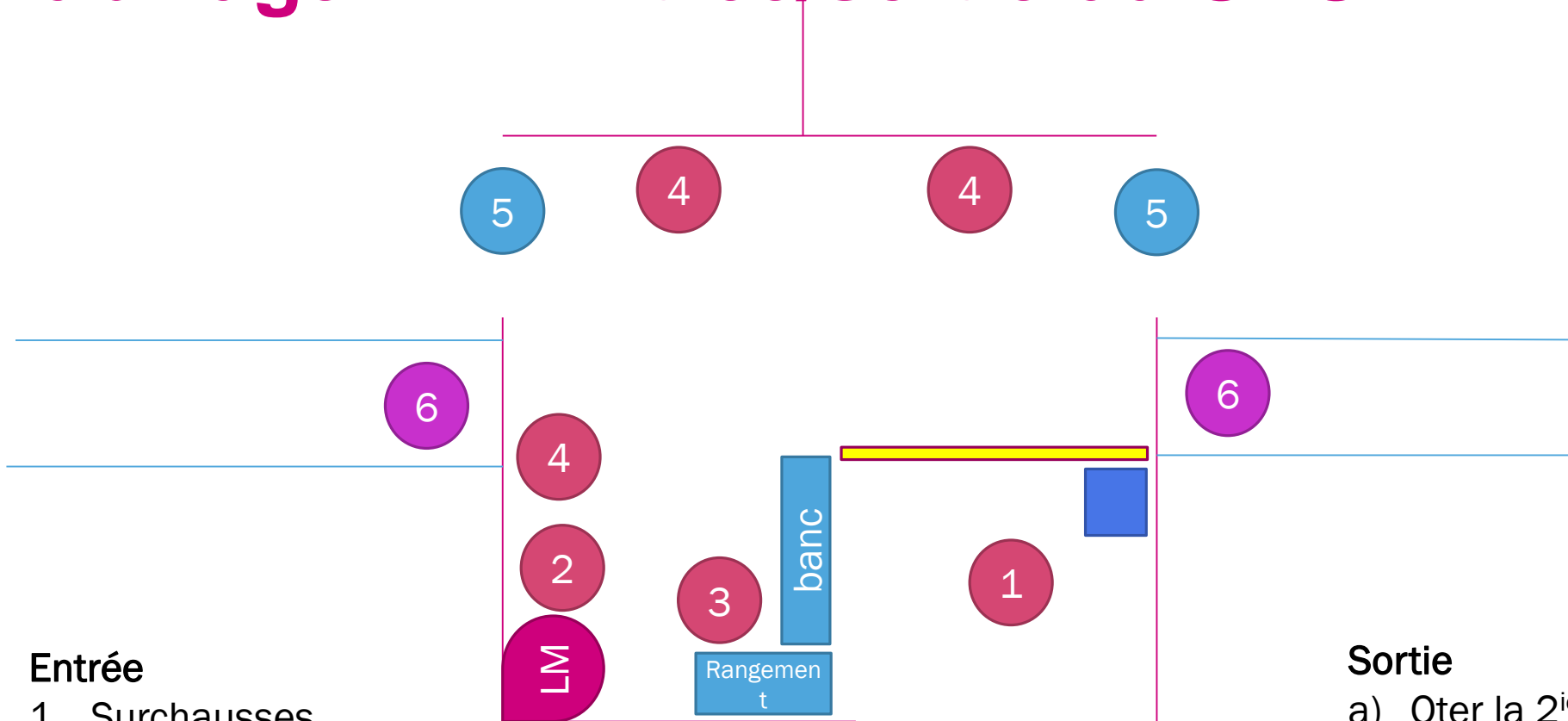
	L2 COVID thematic shared with another team	L2 receiving human specimens at risk (Blood and derivatives with undefined covid status (plasma, serum etc.), eye fluids, respiratory tract specimens, sputum, stool, intestine biopsies, skin biopsies)	L2 with commercial cell lines, primary lines performed before mid-December 2019, murine cells
Personal Protective Equipment (PPE)	<ul style="list-style-type: none"> <li>-Overshoes</li> <li>-FFP2 Mask</li> <li>-Charlotte recommended*</li> <li>-Safety glasses</li> <li>-2 pairs of gloves (1 with cuffs)</li> <li>-Disposable lab gown</li> </ul>	<ul style="list-style-type: none"> <li>-Overshoes</li> <li>-FFP2 Mask</li> <li>-Charlotte recommended*</li> <li>-Safety glasses</li> <li>-2 pairs of gloves (1 with cuffs)</li> <li>-Disposable lab gown</li> </ul>	<ul style="list-style-type: none"> <li>-Overshoes</li> <li>-2 pairs of gloves</li> <li>-Disposable lab gown</li> </ul>

\*For people with medium to long hair

- **Storage boxes and bags** will be available in the SAS to enable everyone to **store their PPE**. **1 box per person** to hold 1 pair of safety glasses, 1 bag for the disposable lab gown , 1 bag for the overshoes, 1 bag for the charlotte and 1 bag to store the "general public" mask.
- **Duration of use of the scrubs** 2-3 uses max with . date obligatory on all disposable lab gowns
- **Duration of use of overshoes:** to be thrown away each time (L2 VOC and human) or reused if not used (L2 non-human)



# Habillage L2 : Entrée/sortie du SAS



## Entrée

1. Surchausses
2. Lavage des mains
3. Première paire de gants
4. Surblouses
5. Entrée dans le module
6. Deuxième paire de gants

## Sortie

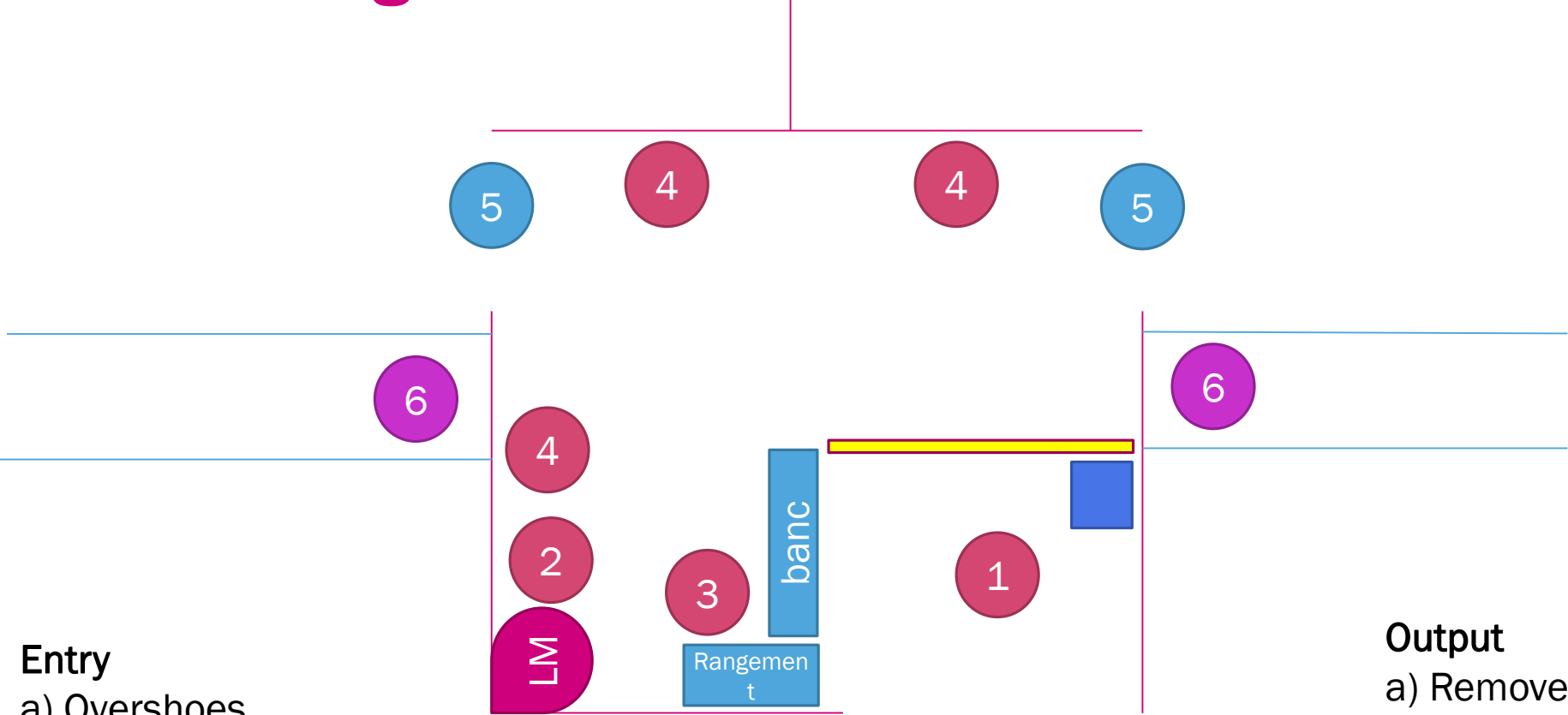
- a) Oter la 2<sup>ème</sup> paire de gants
- b) Sortie du module
- c) Enlever la surblouse
- d) Enlever la 1<sup>ère</sup> paire de gants
- e) Lavage des mains
- f) Oter les surchausses
- g) Friction au gel hydroalcoolique

**Interdiction de toucher la porte du SAS avec des gants**

**SAS L2 Covid et liste prélèvement humain à risque : fût plastique**

**SAS autre L2: fût carton autorisé**

# L2 dressing: SAS entrance/exit



### Entry

- a) Overshoes
- b) Hand washing
- c) First pair of gloves
- d) Disposable lab gown
- e) Entering the module
- f) Second pair of gloves

### Output

- a) Remove the 2nd pair of gloves
- b) Module output
- c) Remove the disposable lab gown
- d) Remove the 1st pair of gloves
- e) Hand washing
- f) Removing the overshoes
- g) Hydroalcoholic gel friction

**Prohibition to touch the SAS door with gloves**  
SAS L2 Covid and list of human samples at risk: **plastic drum**  
SAS other L2: **authorized cardboard drum**

# Manipulations L2

## Règles générales

- **Identification obligatoire** des L2 Covid et des L2 manipulant des échantillons humains
- Afin de respecter la distanciation sociale, il n'est autorisé:
  - Que **2 personnes à la fois** dans un module; une réservation des PSM doit être mis en place
  - Qu'**une personne dans les SAS à la fois**
- Les **effets personnels sont strictement interdits** en L2 (téléphones, écouteurs ou casques bluetooth, cahiers/feuilles etc.)

## Bonnes pratiques

- Le port de deux paires de gants est obligatoire pour manipuler en L2. **Changer votre deuxième paire de gants** régulièrement ou immédiatement en cas de souillure.
- **Eviter de toucher** les points de contacts (poignées de porte, poignées de frigo etc.) **avec des gants vous ayant servi à travailler sous PSM**
- **Décontaminer** les surfaces de travail **avant et après** manipulation avec du Virkon et les points de contacts en fin de journée
- Vous pouvez **utiliser un benchcoat** (sans obstruer les veines de garde du PSM) que vous jetterez à la fin de votre manipulation
- Les **nacelles de centrifugeuses** pour les manipulations d'échantillons humains à risques\* doivent être **équipées de couvercle hermétique**
- **Dédier des PSM et du matériel aux prélèvements humains** et les identifier
- Utiliser des **pointes à filtres pour les prélèvements humains**

\*Sang et dérivés dont le statut covid n'est pas défini (plasma, sérum etc.), liquides oculaires, prélèvements des voies respiratoires, crachats, selles, biopsies d'intestins, biopsies de peau

# L2 handlings

## General instructions

- **Mandatory identification** of L2 Covid and L2 handling human samples
- In order to respect social distancing, it is only allowed:
  - **Only 2 people at a time** in a module; a SHP reservation must be set up.
  - **Only 1 people at a time** in the SAS
- **Personal belongings are strictly forbidden** in L2 (phones, headphones or bluetooth headsets, notebooks/leaflets etc.).

## Good practices

- Wearing two pairs of gloves is mandatory for handling in L2.  
**Change your second pair of gloves** regularly or immediately if soiled.
- **Avoid touching** the contact points (door handles, fridge handles, etc.) **with gloves that have been used to work under PSM.**
- **Decontaminate** work surfaces **before and after** handling with Virkon and contact points at the end of the day.
- You can **use a benchcoat (without obstructing the guard veins of the PSM)** that you will throw away at the end of your manipulation.
- **Centrifuge cradles** for handling human specimens at risk\* must be equipped with **hermetically sealed covers.**
- **Dedicate BSCs** and equipment to human specimens and identify them
- Use **filter tips** for human samples

\*Blood and derivatives with undefined covid status (plasma, serum etc.), eye fluids, respiratory tract samples, sputum, stool, intestine biopsies, skin biopsies

# Habillage L3

## Equipements de protection individuelle obligatoire

- 2 paires de gants dont une avec manchettes



- Combinaison



- Sur-chaussures



- Masques FFP2/3



- Lunette de sécurité



### DANS LE COULOIR :

- Vérifier qu'il y a bien - une **SURPRESSION** dans le SAS (+15) et une **DEPRESSION** dans le laboratoire (-15)
- Entrer **sans gant, sans blouse de laboratoire et sans effet personnel**
- Bien **refermer la porte derrière soi**

### Dans le SAS 1 :

- S'attacher les cheveux s'ils sont longs
- **Se laver les mains** (eau+savon ou gel hydroalcoolique)
- Mettre une **1<sup>ère</sup> paire de gants adaptés aux risques biologiques**
- Entrer dans le sas 2 **en refermant bien la porte derrière vous**

### Dans le SAS 2 :

- Mettre une **combinaison spécifique au L3**
- Mettre des **surchaussures neuves**
- Mettre une **2<sup>ième</sup> paire de gants adaptés aux risques biologiques**. Les ajuster par-dessus les poignets de la combinaison
- Mettre le masque FFP
- Entrer dans le module **en refermant bien la porte derrière vous**

### DANS LE MODULE L3 :

- En fonction du protocole de l'expérience, mettre les lunettes de sécurité



# L3 dressing

## Mandatory personal protective equipment

□ 2 pairs of gloves  
one with cuffs



□ Suit



□ Overshoes



□ FFP2/3 Masks



□ Safety glasses



### IN THE HALLWAY :

- Check that there is an **OVERPRESSURE** in the **SAS (+15)** and a **DEPRESSION** in the laboratory (-15).
- Entering **without gloves, lab coat and personal belongings**
- **Close the door behind you** tightly

### In the SAS 1 :

- **Tying up hair** if it's long
- **Wash your hands** (water+soap or hydroalcoholic gel)
- Put on a first pair of **gloves adapted to biological risks**.
- Enter airlock 2 by **closing the door behind you**.

### In the SAS 2 :

- Put on a **specific L3 suit**
- Put on **new overshoes**
- Put on a second **pair of biohazard gloves**. Adjust them over the wrists of the suit.
- Put on the **FFP mask**
- Enter the module by **closing the door behind you**.

### IN L3 module :

- Depending on the protocol of the experiment, put on the safety glasses.

# Manipulations L3

## Entrée et sortie

### **Vous devez:**

- **Lavez vos mains en entrant et en sortant** du L3
- Mettez **la première paire de gants** dans le **1er SAS**
- Mettez **la deuxième paire de gants** dans le **2<sup>e</sup> SAS** après avoir mis votre combinaison

## Bonnes pratiques

- **Changer votre deuxième paire de gants** régulièrement ou immédiatement en cas de souillure
- **Eviter de toucher** les points de contacts (poignées de porte, poignées de frigo etc.) **avec des gants vous ayant servi à travailler sous PSM**
- **Décontaminer** les surfaces de travail **avant et après** manipulation avec du Virkon et les points de contacts en fin de journée
- Vous pouvez **utiliser un benchcoat (sans obstruer les veines de garde du PSM)** que vous jetterez à la fin de votre manipulation

## Equipements de protection individuelle obligatoires

- **2 paires de gants**  
dont une avec manchettes



- **Combinaison**



- **Sur-chaussures**



- **Masques FFP2/3**



- **Lunette de sécurité**



## Gestion des déchets

- **Pré-désinfection** des poubelles solides au Virkon **et inactivation thermique** par passage à l'autoclave
- **Inactivation** des déchets liquides avec du Virkon **et inactivation thermique** par passage à l'autoclave

**Les déchets** doivent ensuite **être descendus dans le local central de DASRI**

**N'oubliez pas de bien les identifier UMR1163/Eq XXX/L3 + date du jour**

# L3 handlings

## Entrance and exit

### You must :

- ❑ Wash your hands when entering and exiting the L3
- ❑ Put the **first pair of gloves** in the 1st SAS
- ❑ Put the **second pair of gloves** in the 2nd SAS after putting on your suit.

## Good practices

- ❑ **Change your second pair of gloves** regularly or immediately in case of soiling.
- ❑ **Avoid touching the contact points** (door handles, fridge handles etc.) with gloves that have been used to work under SHP.
- ❑ **Decontaminate work surfaces** before and after handling with Virkon, and contact points at the end of the day.
- ❑ You **can use a benchcoat** (without obstructing the guard veins of the SHP) that you will throw away at the end of your manipulation.

## Equipements de protection individuelle obligatoire

- ❑ **2 pairs of gloves**  
one with cuffs
- ❑ **Suit**
- ❑ **Overshoes**
- ❑ **FFP2/3 mask**
- ❑ **Safety glasses**



## Waste management

- ❑ **Pre-disinfection** of solid waste bins with Virkon and thermal inactivation by autoclaving
- ❑ **Inactivation** of liquid waste with Virkon and thermal inactivation by autoclaving

**The waste must then be taken down to the central DASRI room.**

**Don't forget to identify them UMR1163/Eq XXX/L3 + today's date**

# Manipulations COVID-19

## Entrée et sortie

### **Vous devez:**

- **Lavez vos mains en entrant et en sortant** du L2
- Mettez **la première paire de gants** dans le **SAS** avant de mettre votre surblouse
- Mettez **la deuxième paire de gants** dans le **L2**

## Bonnes pratiques

- **Changer votre deuxième paire de gants** régulièrement ou immédiatement en cas de souillure
- **Eviter de toucher** les points de contacts (poignées de porte, poignées de frigo etc.) **avec des gants vous ayant servi à travailler sous PSM**
- **Décontaminer** les surfaces de travail **avant et après** manipulation avec du Virkon et les points de contacts en fin de journée
- Vous pouvez **utiliser un benchcoat** (sans obstruer les veines de **garde du PSM**) que vous jetterez à la fin de votre manipulation

## Equipements de protection individuelle obligatoires

- **2 paires de gants** dont une avec manchettes

- **Combinaison**

- **Sur-chaussures**

- **Masques FFP2/3**

- **Lunette de sécurité**



## Gestion des déchets

- **Pré-désinfection** des poubelles solides au **Virkon et inactivation thermique** par passage à l'autoclave
- **Décontamination des déchets liquides** avec de la Javel « fraîche » à 0,5%

**Les déchets** doivent ensuite **être descendus dans le local central de DASRI**

N'oubliez pas de bien les identifier UMR1163/Eq XXX/L3 ou L2 + date du jour

# COVID-19 handlings

## Entrance and exit

### You must :

- Wash your hands when entering and exiting the L3
- Put the **first pair of gloves** in the 1st SAS
- Put the **second pair of gloves** in the 2nd SAS after putting on your suit.

## Good practices

- Change your second pair of gloves regularly or immediately in case of soiling.
- Avoid touching the contact points (door handles, fridge handles etc.) with gloves that have been used to work under PSM
- Decontaminate work surfaces before and after handling with Virkon, and contact points at the end of the day.
- You can use a benchcoat (without obstructing the guard veins of the SHP) that you will throw away at the end of your manipulation.

## Equipements de protection individuelle obligatoire

- 2 pairs of gloves  
one with cuffs



- Suit



- Overshoes



- FFP2/3 mask



- Safety glasses



## Waste management

- Pre-disinfection of solid waste bins with Virkon and thermal inactivation by autoclaving
- Decontamination of liquid waste with 0.5% "fresh" bleach

The waste must then be taken down to the central DASRI room.

Don't forget to identify them UMR1163/Eq XXX/L3 or L2 + today's date

# Le courrier / Mail

**Le courrier est réceptionné quotidiennement et mis dans les boites aux lettres du rez-de-chaussée. / Mail is received daily and placed in the ground floor mailboxes.**



**Je porte un masque chirurgical / I'm wearing a surgical mask**



**Je me lave les mains avant d'ouvrir le courrier. / I wash my hands before open the mail and after open and sort it.**

**J'ouvre toutes les enveloppes, je sors les courriers et je jette les enveloppes dans les poubelles à disposition. / I open all the envelopes, I take out the letters, throw the envelopes in the trash cans available.**

**Je traite le courrier et/ou le dispatche dans les cases respectives. / I process the mail and/or dispatch in the respective boxes.**



**Je me lave les mains après avoir traité le courrier. / I wash my hands after processing the mail.**



# Accueil de visiteurs / Visitor's reception

En nombre limité, pour les seules rencontres de travail où **la présence physique est jugée indispensable.** / Limited in number, **only for working meetings where physical presence is essential.**

Depuis le 31 octobre, les visites sont suspendues, sauf autorisation exceptionnelle du PRA sur demande adressée à [pra@institutimagine.org](mailto:pra@institutimagine.org) / Since October 31, visits have been suspended, unless exceptionally authorized by the PRA upon request to [pra@institutimagine.org](mailto:pra@institutimagine.org)

Depuis l'instauration du couvre-feu à 18h le 15 janvier 2021, **il n'est plus possible de recevoir des visiteurs après 18h.** / Since the introduction of the 6:00 p.m. curfew on January 15, 2021, it is **no longer possible to receive visitors after 6:00 p.m.**

## Pendant la visite :

- L'entrée des visiteurs se fait **par la porte principale**, avec l'**agent de sécurité, qui les dirige vers l'accueil** / Visitors enter **through the main gate**, with the **security guard** who leads them to the front desk.
- Les personnes invitées seront placés sous ma responsabilité / I am responsible of my guests
- Je leur fais lire et accepter **la charte** / I give them the **Charter** and make sure they accept it
- Je m'assure du **respect des règles** en vigueur dans l'Institut / I make sure they **respect the health and safety rules** of the Institut
- Nous portons un **masque chirurgical** / We wear **surgical masks**
- Nous respectons la **distanciation physique** (minimum 1 mètre avec masque, 2 mètres si nous buvons/mangeons) / We respect **social distancing** (1 meter at least with masks on, 2 meters if we eat/drink)

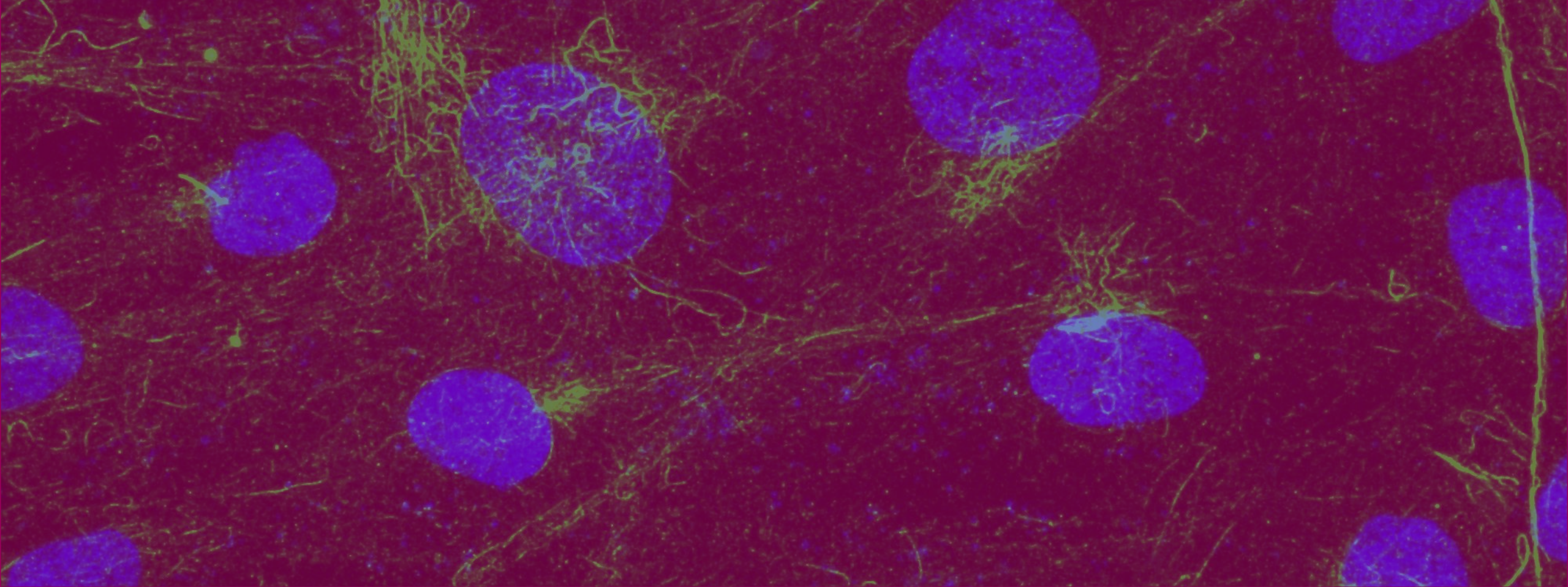
# Accueil de prestataires / Service providers reception

**Les prestataires sont autorisés à venir à *Imagine* / Service providers are authorized to come to *Imagine***

**Le prestataire est sous ma responsabilité / I am responsible of my service provider**

**Le prestataire devra signer la charte de l'Institut et se conformer aux règles sanitaires en vigueur au sein de l'Institut / The service provider must sign the *Imagine* chart and must follow health and safety rules of the Institute**

**Le prestataire devra avoir ses propres équipements de protection / The service provider will have to bring their own personal equipment**



## **Annexes / Appendices**

# SST Volontaires: que faire si quelqu'un se sent fébrile?

1. **Je récupère** auprès de la responsable RH **des masques chirurgicaux**: 1 pour moi et 1 pour la personne se sentant mal
2. Si cette personne **souhaite que l'on prenne sa température**, **des thermomètres infra-rouge** sont disponibles auprès de la coordonnatrice HSE (bureau 42) et responsable RH (bureau 537)
3. **J'isole la personne** soit dans son bureau, soit dans une salle de réunion dédiée tout en restant si possible à 2m de distance
4. **Je questionne la personne sur les symptômes** qu'elle ressent:  
 Fièvre       Toux       Maux de tête       Courbatures       Mal de gorge  
 Fatigue       Difficultés respiratoires       Perte goût et odorat       Diarrhées
5. Si besoin, je prends sa température en restant le plus loin possible
6. Si la personne a un ou des symptômes notamment de la fièvre, de la toux:
  - a. En l'**absence de détresse respiratoire**, **j'appelle un taxi pour qu'elle rentre chez elle et aille consulter un médecin (appel, téléconsultation, visite au cabinet médical)**
  - b. En présence **de détresse respiratoire**, **j'appelle le 15**
7. **Après avoir porté secours**:
  - a. **Je jette mon masque chirurgical dans une poubelle DASRI dédiée**
  - b. **Je me lave les mains comme indiqué dans les consignes**
  - c. **J'informe la coordinatrice HSE ou responsable RH de la pièce où se trouvait la personne et de son espace de travail pour décontamination par le prestataire de nettoyage.**



# First aiders at workvolunteers: What to do if someone is feeling feverish?

1. I collect surgical masks **from the HR manager**: 1 for me and 1 for the person who feels bad.
2. If this person wishes to have his or her temperature taken, **infrared thermometers** are available from the HSE Coordinator (room 42) and HR Manager (room 537).
3. I isolate the person either in his or her office or in a dedicated meeting room while remaining 2m away if possible.
4. I ask the person **about their symptoms**:
  - Fever
  - Cough
  - Headaches
  - Curves
  - Sore throat
  - Fatigue
  - Breathing difficulties
  - Loss of taste and smell
  - Diarrhea
5. If need be, I take his temperature as far away as I can.
6. If the person has symptom(s) including fever, cough:
  - a. **In the absence of respiratory distress**, I call a taxi for her to go home and see a doctor (call, teleconsultation, visit to the doctor's office).
  - b. **If she/he is in respiratory distress**, I'm calling on the 15th.
7. After you've rescued her/him:
  - a. I throw my surgical mask in a dedicated DASRI trash can...
  - b. I wash my hands according to the instructions.
  - c. I inform the HSE coordinator or HR manager of the room where the person was and their workspace for decontamination by the cleaning service provider.



# Informations complémentaires masque

## Additional mask information

Le masque est une **protection supplémentaire**  
The mask is an **additional protection**



Il ne **remplace pas** les gestes barrière  
It **does not replace** barrier gestures



La visière est une protection supplémentaire mais **n'a pas vocation à remplacer le masque**.  
Elle est utilisée en milieu hospitalier.

The visor is an additional protection but is **not intended to replace the mask**.  
It is used in hospitals.